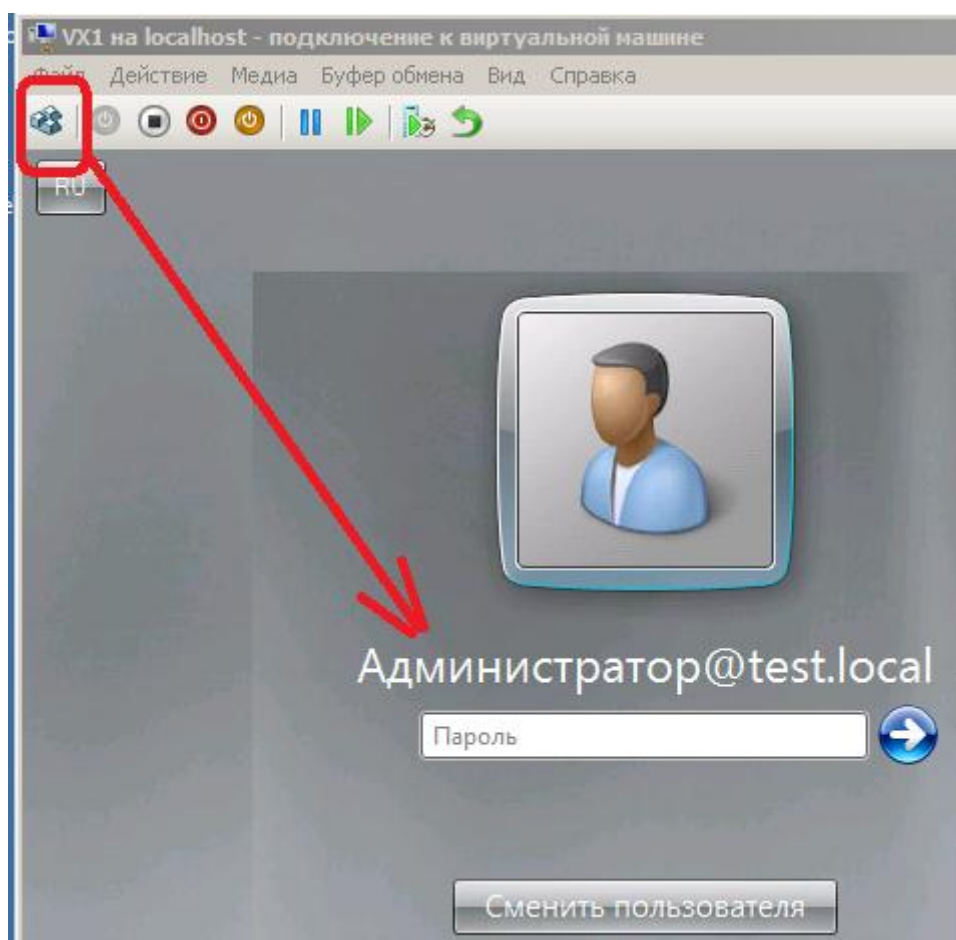


Лабораторная работа 1.

Тема: установка Microsoft Exchange 2010.

Постановка задачи.

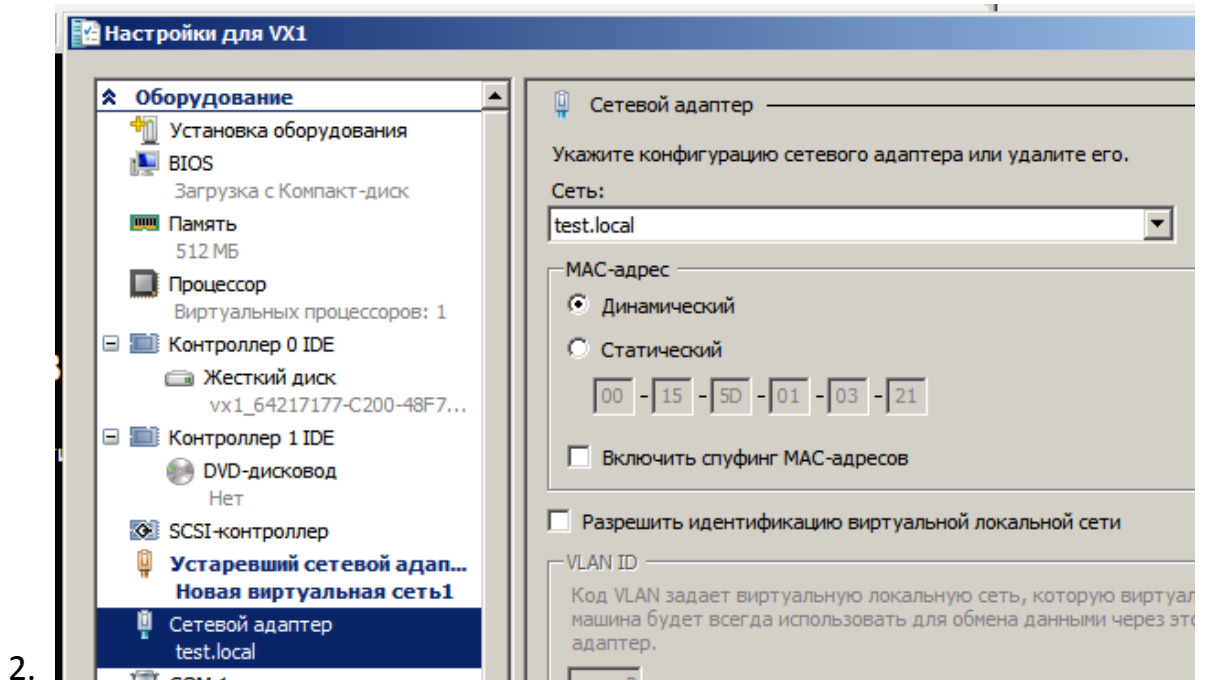
Необходимо выполнить установку Microsoft Exchange 2010. Существует организация Test. Имя контроллера домена dc1.test.local. IP 10.10.10.10. Второй компьютер, используемый в данной лабораторной работе, vx1.test.local. IP 10.10.10.20. В организации ранее какие либо другие версии Microsoft Exchange установлены не были и не использовались. На серверах установлена операционная система Windows Server 2008 R2. Логин Администратор, пароль доступа Pa\$\$w0rd. Полное имя входа Администратор@test.local



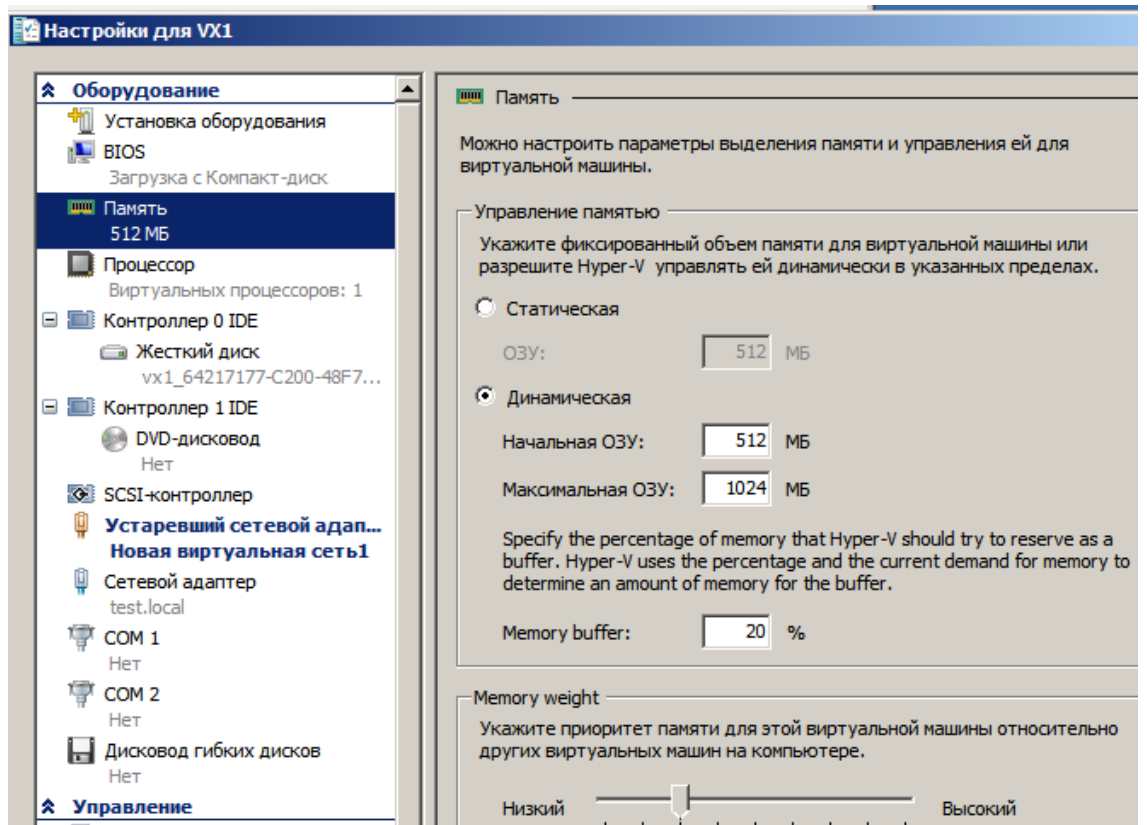
Последовательность установки.

Часть 1. Подготовка к компьютера к установке.

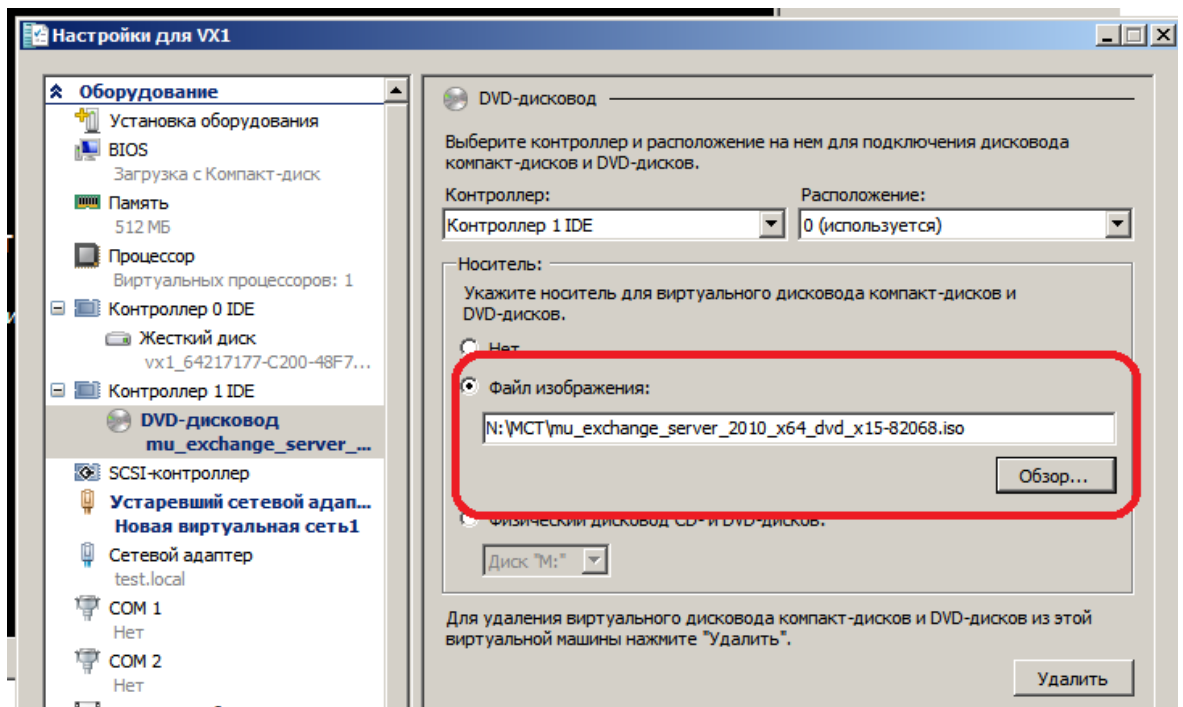
1. Запускаете виртуальные машины. Проверяете доступность компьютеров, выполнив команду ping.



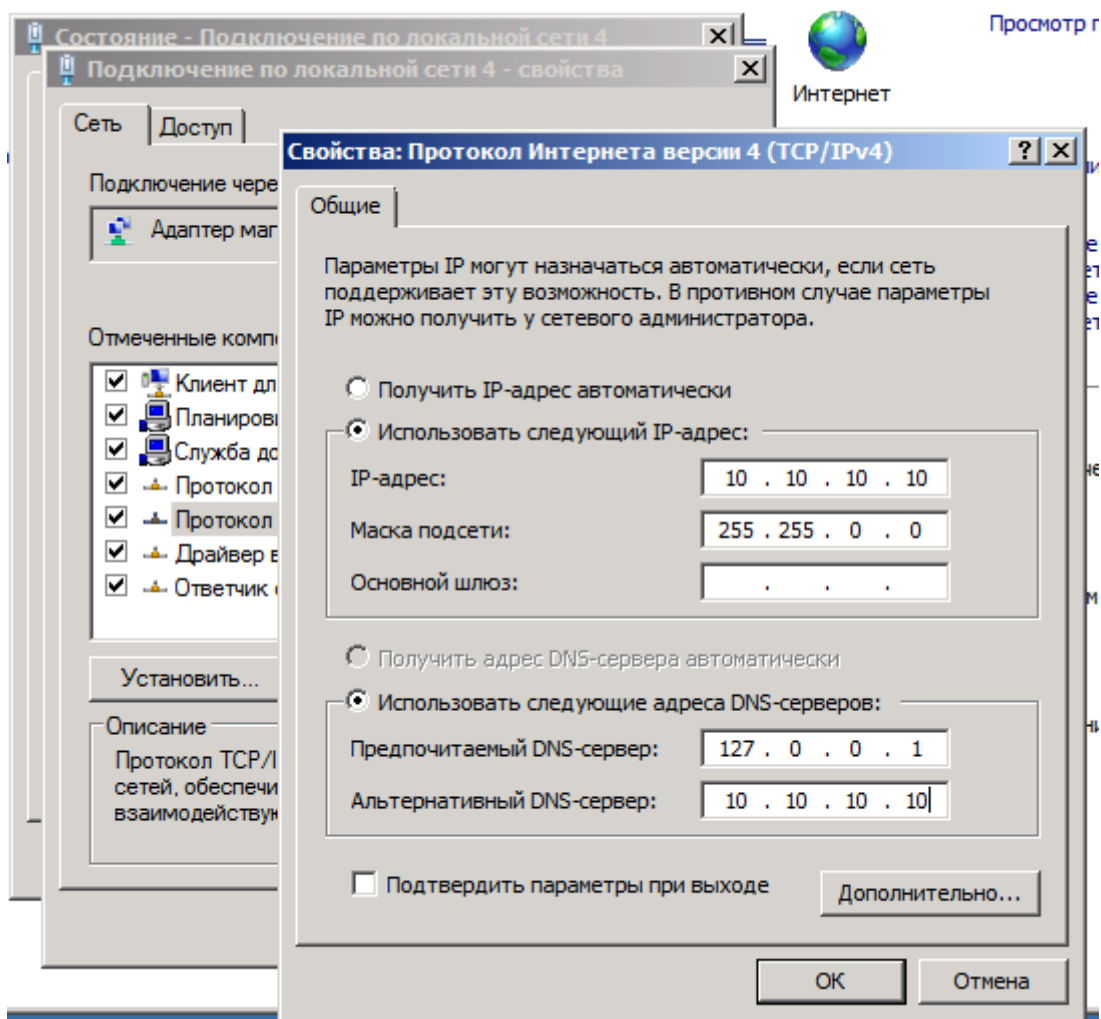
В настройках должна быть указана сеть test.local. Если такой виртуальной сети нет, то необходимо ее создать. Так как лабораторная работа достаточно ресурсоемкая, то на вашем компьютере должна быть установлена ОС Windows 2008 R2 с SP1. Наличие сервиспака позволяет динамически управлять памятью. Объем доступной памяти для виртуальных машин рекомендуется выбирать с учетом характеристик того компьютера, на котором выполняется лабораторная работа, а также с учетом рекомендаций преподавателя.



3. Необходимо убедиться, что для компьютера vx1.test.local доступен образ диска, с которого будем устанавливать Microsoft Exchange 2010.

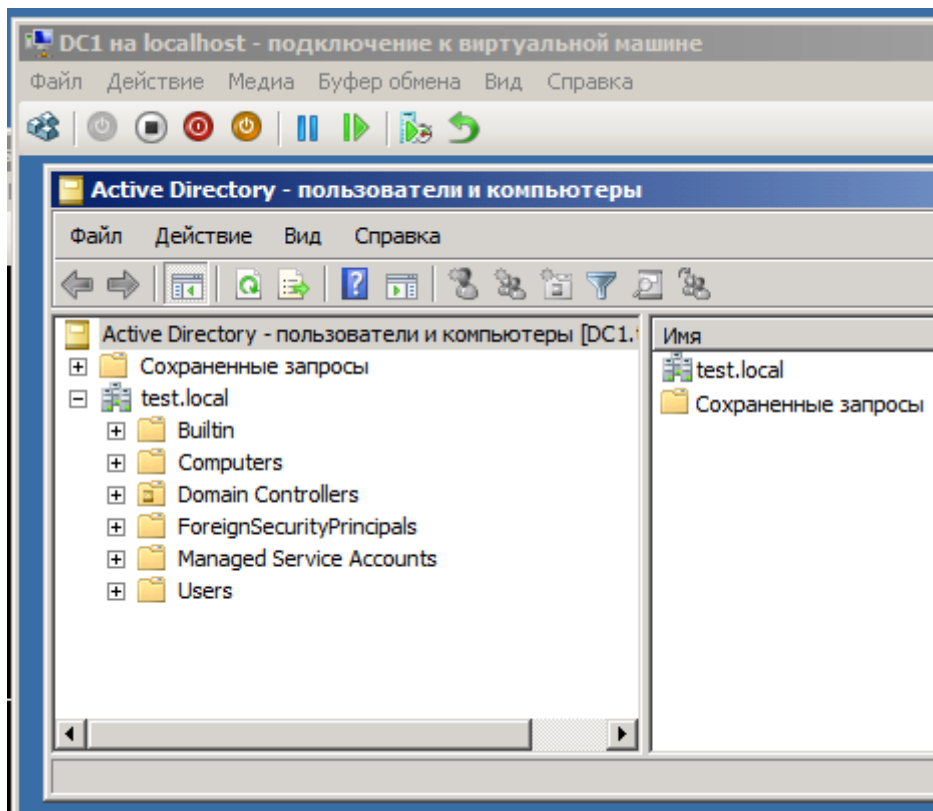


Имя и место расположения образа указывает преподаватель.

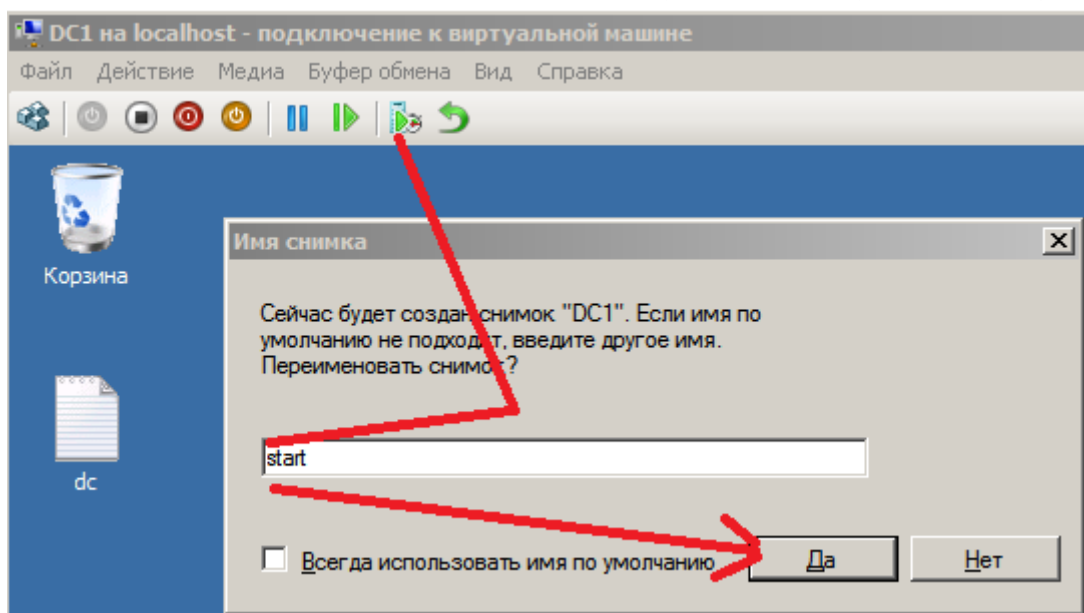


Настройка протокола IP v4 для DC1.

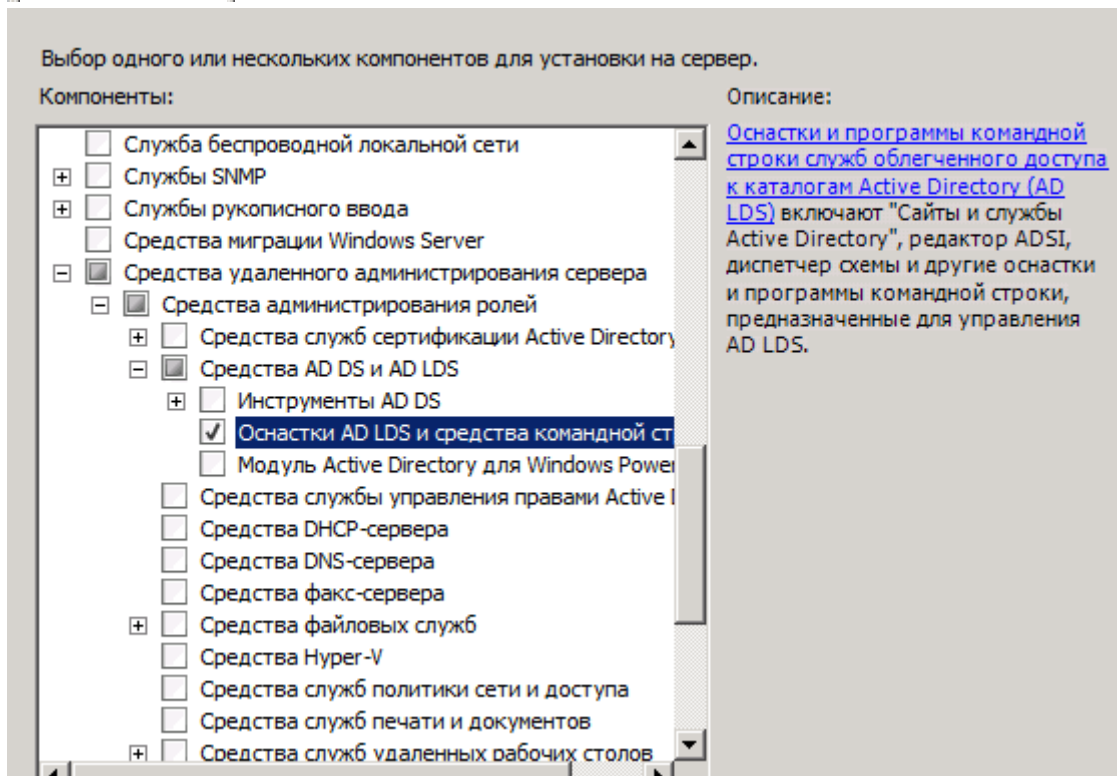
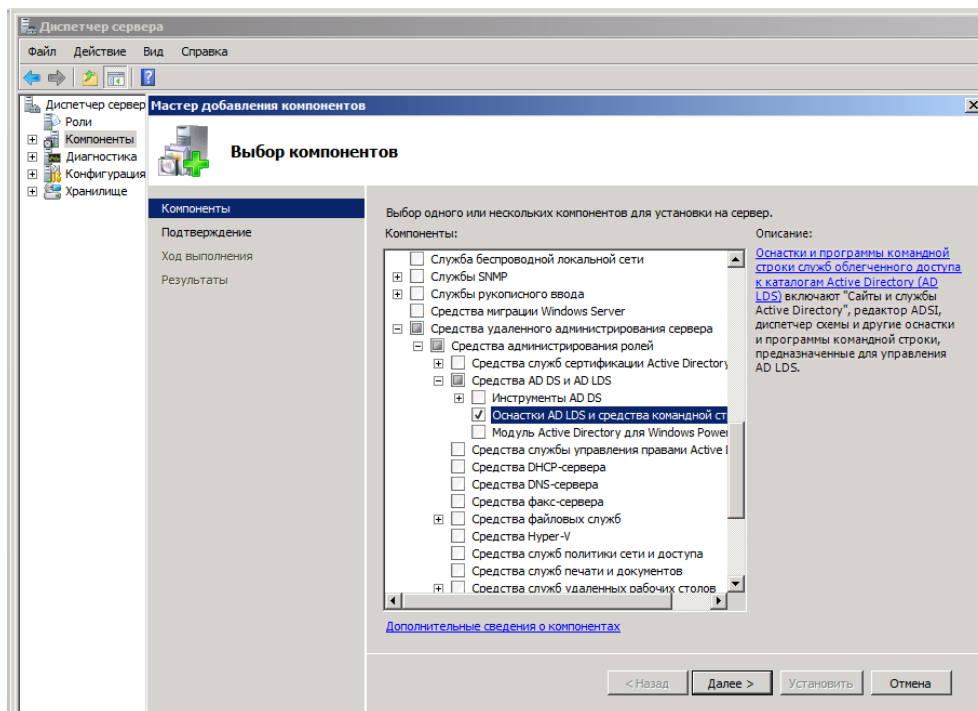
4. После выполнения предварительных действий п. 1-3, переходим собственно к процедуре установки. Убедимся, что на контроллере домена не содержится какой либо информации, относящейся к Microsoft Exchange.



5. **ВНИМАНИЕ!** Перед выполнением установки следует создать снимок, который позволит вернуться к начальному состоянию, если были допущены какие либо ошибки и будет целесообразно начать лабораторную работу заново. Рекомендуется дать имя снимку start. Снимок сделать для двух используемых в работе серверов.



6. Необходимо подготовить vx1.test.local к установке, выполнив предварительную настройку. Запускаем Сервер менеджер. Добавляем **компоненты** (не роли!), так, как показано на приведенных ниже скриншотах.





Выбор компонентов

Компоненты

Подтверждение

Ход выполнения

Результаты

Выбор одного или нескольких компонентов для установки на сервер.

Компоненты:

- RPC через HTTP-прокси
- Telnet-сервер
- Windows TIFF IFilter
- WINS-сервер
- Балансировка сетевой нагрузки
- Биометрическая платформа Windows
- Внутренняя база данных Windows
- Возможности .NET Framework 3.5.1

Описание:

[Оснастки и программы командной строки служб облегченного доступа к каталогам Active Directory \(AD LDS\)](#) включают "Сайты и службы Active Directory", редактор ADSI, диспетчер схемы и другие оснастки и программы командной строки, предназначенные для управления AD LDS.

Мастер добавления компонентов

Добавить службы ролей и компоненты, необходимые для компонента "Возможности .NET Framework 3.5.1"?

Нельзя установить Возможности .NET Framework 3.5.1, пока не установлены требуемые службы ролей и компоненты.

Службы ролей:

- Веб-сервер (IIS)
 - Веб-сервер
 - Разработка приложений
 - Безопасность
- Служба активации процессов Windows
 - Модель процесса
 - Среда .NET
 - API-интерфейсы конфигурации

Описание:

[Веб-сервер \(IIS\)](#) предоставляет надежную, управляемую и масштабируемую инфраструктуру веб-приложения.

Можно отметить все чекбоксы, но для работы необходима только активация через HTTP.

- Внутренняя база данных Windows
- Возможности .NET Framework 3.5.1
 - .NET Framework 3.5.1
 - Активация WCF
 - Активация через HTTP
 - Не-HTTP активация
- Возможности рабочего стола

Компоненты:

- BranchCache
- Quality Windows Audio Video Experience
- RPC через HTTP-прокси
- Telnet-сервер

Описание:

[Не-HTTP активация](#) поддерживает процесс активации посредством очереди сообщений, TCP и именованных каналов. Приложения, требующие не-HTTP активации.

Мастер добавления компонентов

Добавить службы ролей и компоненты, необходимые для компонента "RPC через HTTP-прокси"?

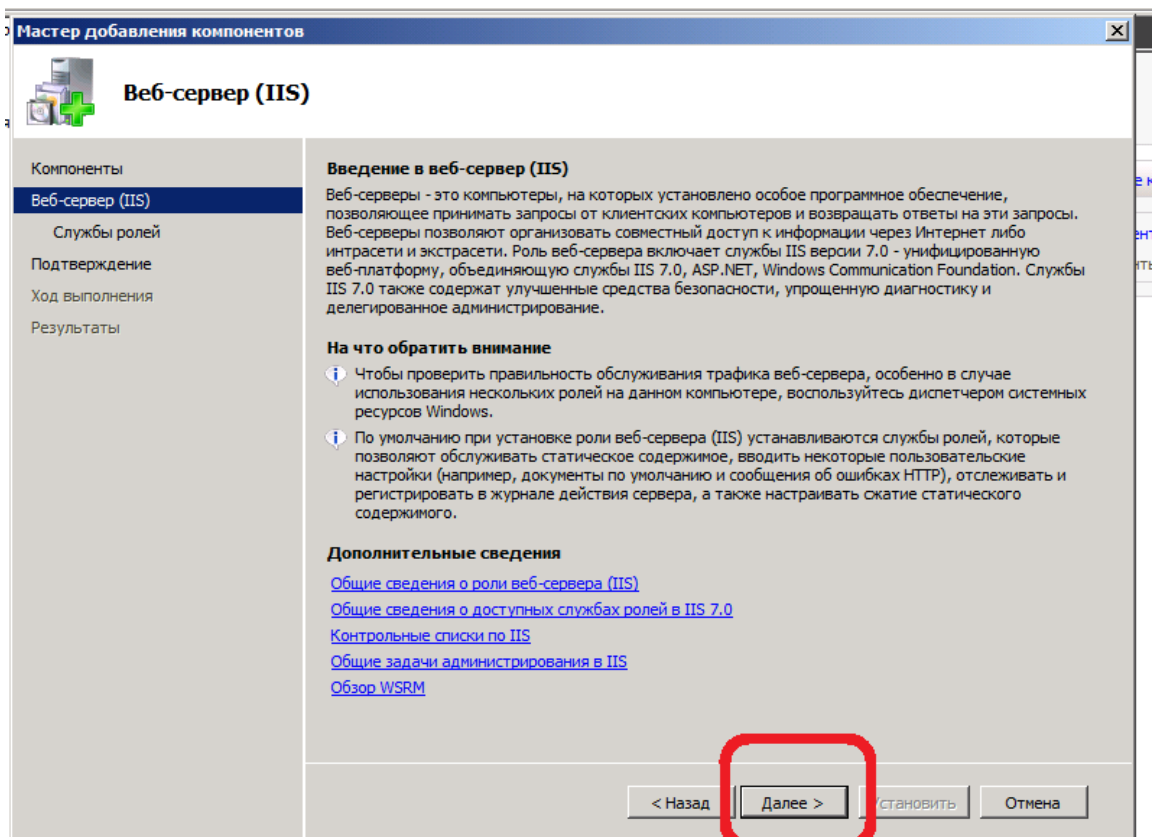
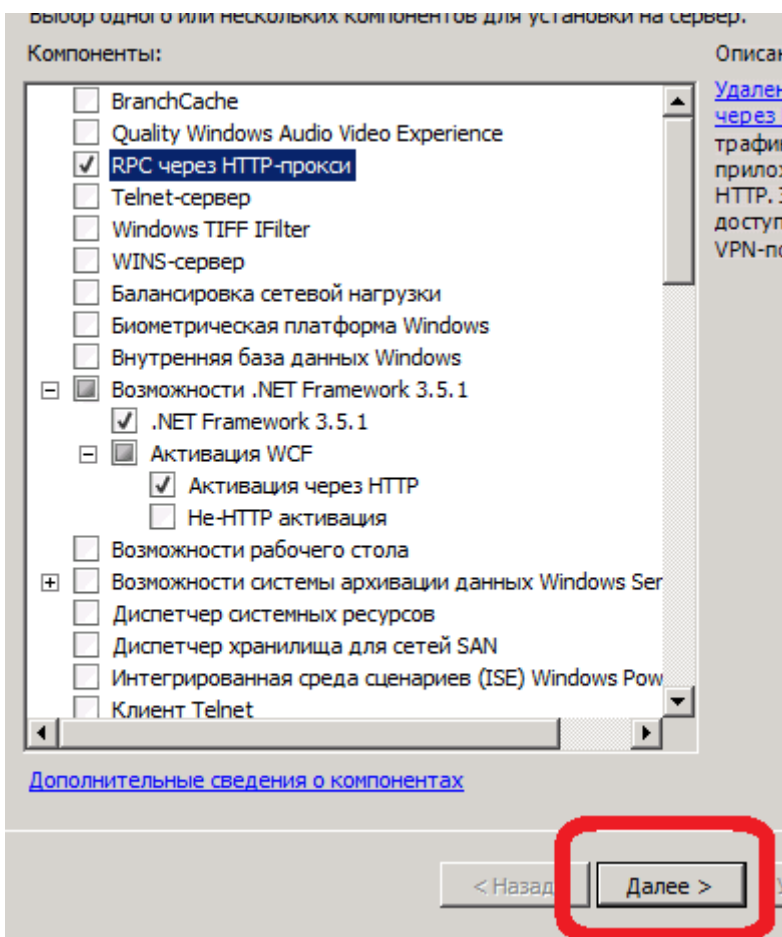
Нельзя установить RPC через HTTP-прокси, пока не установлены требуемые службы ролей и компоненты.

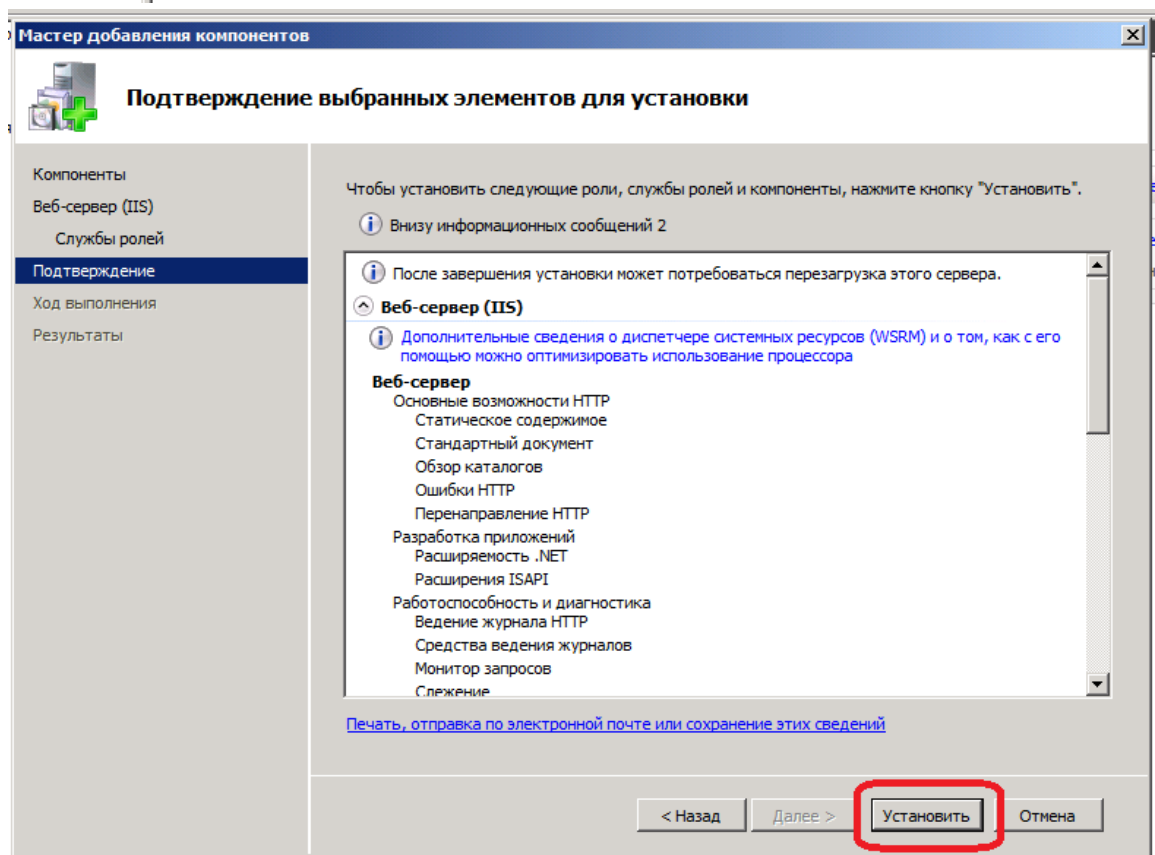
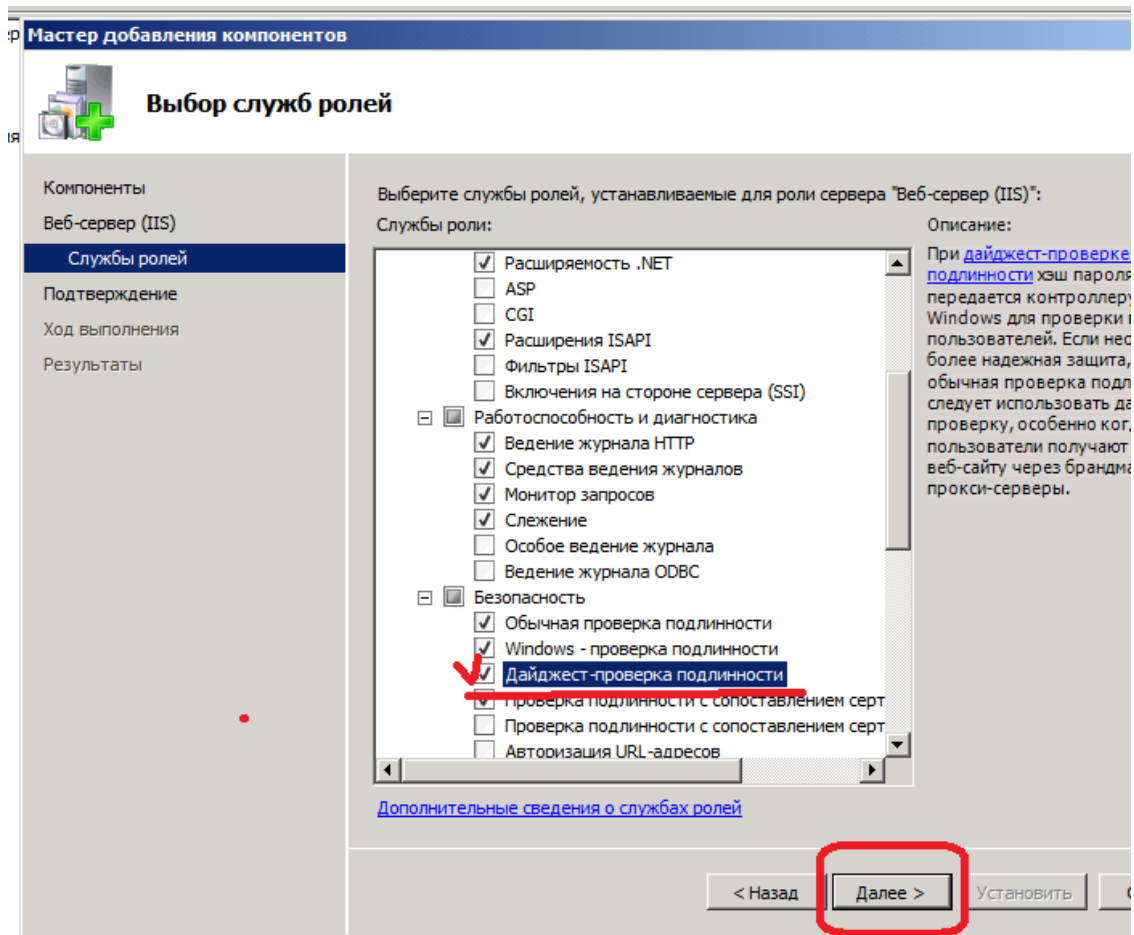
Службы ролей:

- Веб-сервер (IIS)
 - Веб-сервер
 - Средства управления
- Средства удаленного администрирования сервера
 - Средства администрирования ролей

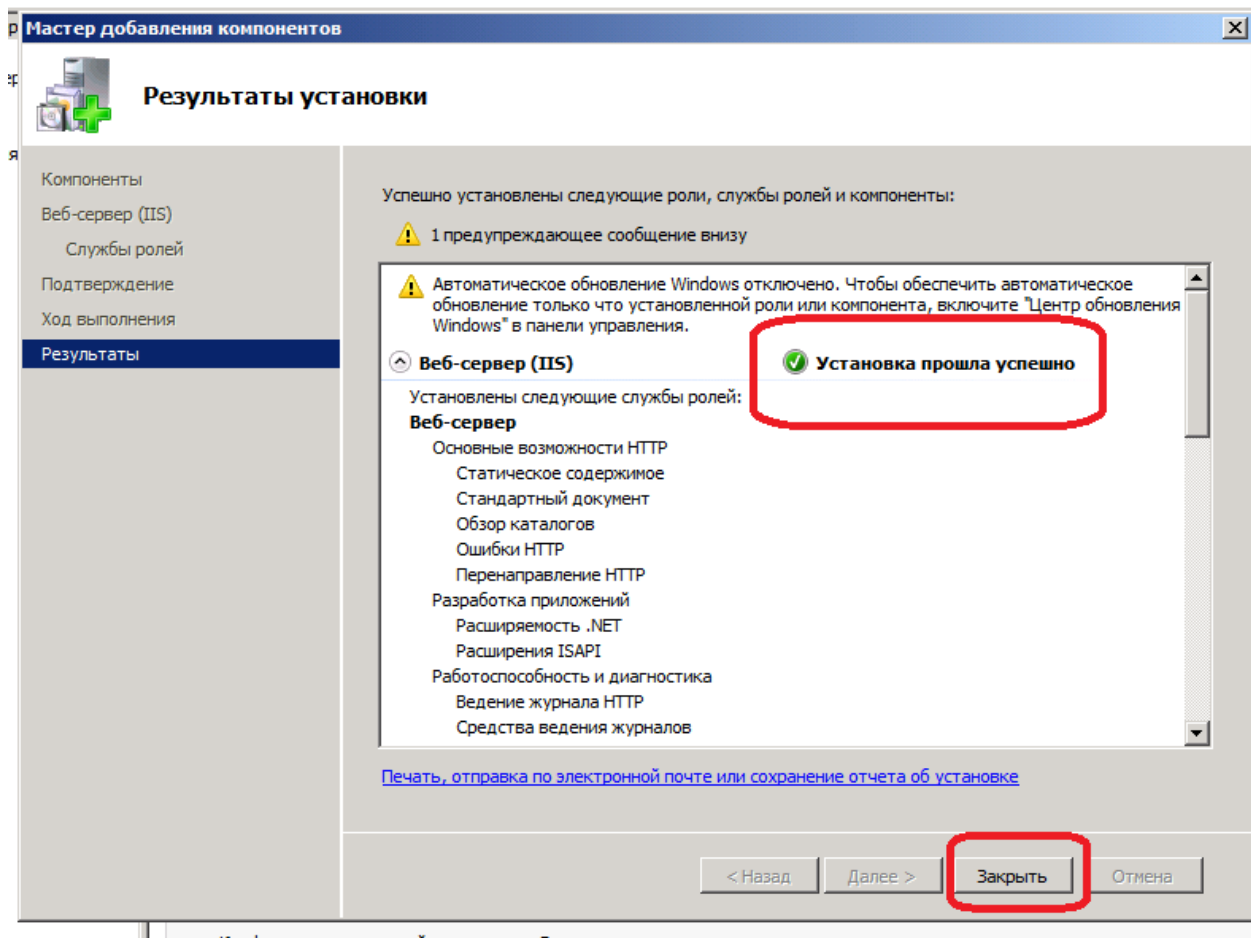
Описание:

[Веб-сервер \(IIS\)](#) предоставляет надежную, управляемую и масштабируемую инфраструктуру веб-приложения.



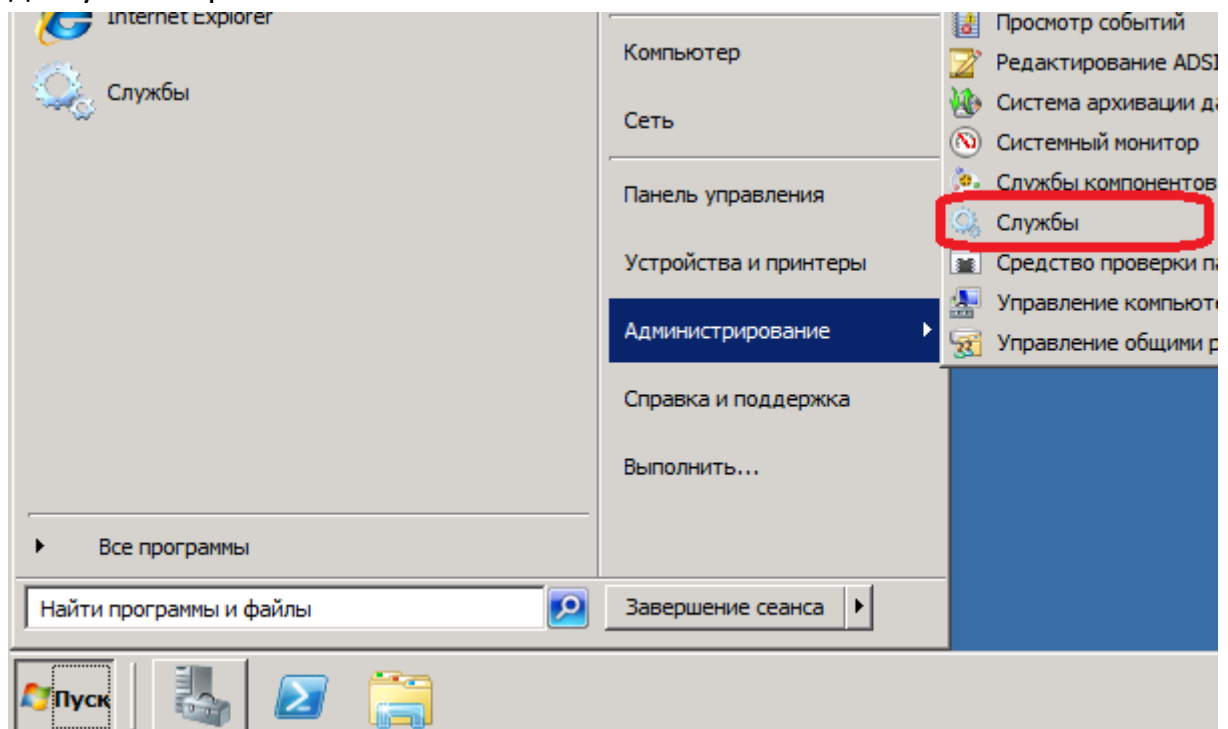


После этого несколько минут ждем завершения процесса установки компонентов.



Закрываем окно.

7. Требуемые компоненты установлены, выбираем Службу общего доступа к портам Net.TCP.



Служба общего доступа к портам Net.Tcp

Описание:
Предоставляет возможность совместного использования TCP-портов по протоколу Net.Tcp.

Имя	Описание	Состояние	Тип запуска	Вход с
Служба кэша шрифтов Windows	Оптимизи...	Работает	Автоматиче...	Локаль
Служба обмена данными (Hyper-V)	Служба п...	Работает	Автоматиче...	Локаль
Служба общего доступа к портам Net.Tcp	Предоста...	Отключена	Отключена	Локаль
Служба обнаружения беспроводных устройств	Применяе...	Включено		Локаль
Служба поддержки узла п...				
Служба политики диагнос...				
Служба профилей пользо...				
Служба пульса (Hyper-V)				
Служба регистрации ошиб...				
Служба регистрации плат...				
Служба сведений о подкл...				
Служба синхронизации вре...				
Служба списка сетей				
Служба уведомления SPP				
Служба уведомления о сис...				
Служба удаленного управ...				
Служба шлюза уровня при...				
Службы криптографии				
Службы удаленных рабоч...				
Смарт-карта				
Сопоставитель конечных ...				
Средство построения коне...				
Телефония				
Теневое копирование том...				
Тополог канального уровн...				
Удаленный вызов процеду...				
Удаленный реестр				
Удостоверение приложени...				
Узел системы диагностики				
Узел службы диагностики				
Узел универсальных PNP...				

Свойства: Служба общего доступа к портам Net.Tcp (Локальн...

Общие | Вход в систему | Восстановление | Зависимости

Имя службы: **Net.TcpPortSharing**

Отображаемое имя: Служба общего доступа к портам Net.Tcp

Описание: Предоставляет возможность совместного использования TCP-портов по протоколу Net.Tcp.

Исполняемый файл: "C:\Windows\Microsoft.NET\Framework64\v3.0\Windows Communication

Тип запуска: **Отключена**

[Помощь при настройке параметров запуска.](#)

Состояние: **Остановлена**

Запустить | Остановить | Приостановить | Продолжить

Можно указать параметры запуска, применяемые при запуске службы из этого диалогового окна.

Параметры запуска:

OK | Отмена | Применить

Свойства: Служба общего доступа к портам Net.Tcp (Локальн...

Общие | Вход в систему | Восстановление | Зависимости

Имя службы: **Net.TcpPortSharing**

Отображаемое имя: Служба общего доступа к портам Net.Tcp

Описание: Предоставляет возможность совместного использования TCP-портов по протоколу Net.Tcp.

Исполняемый файл: "C:\Windows\Microsoft.NET\Framework64\v3.0\Windows Communication

Тип запуска: **Автоматически**

[Помощь при настройке параметров запуска.](#)

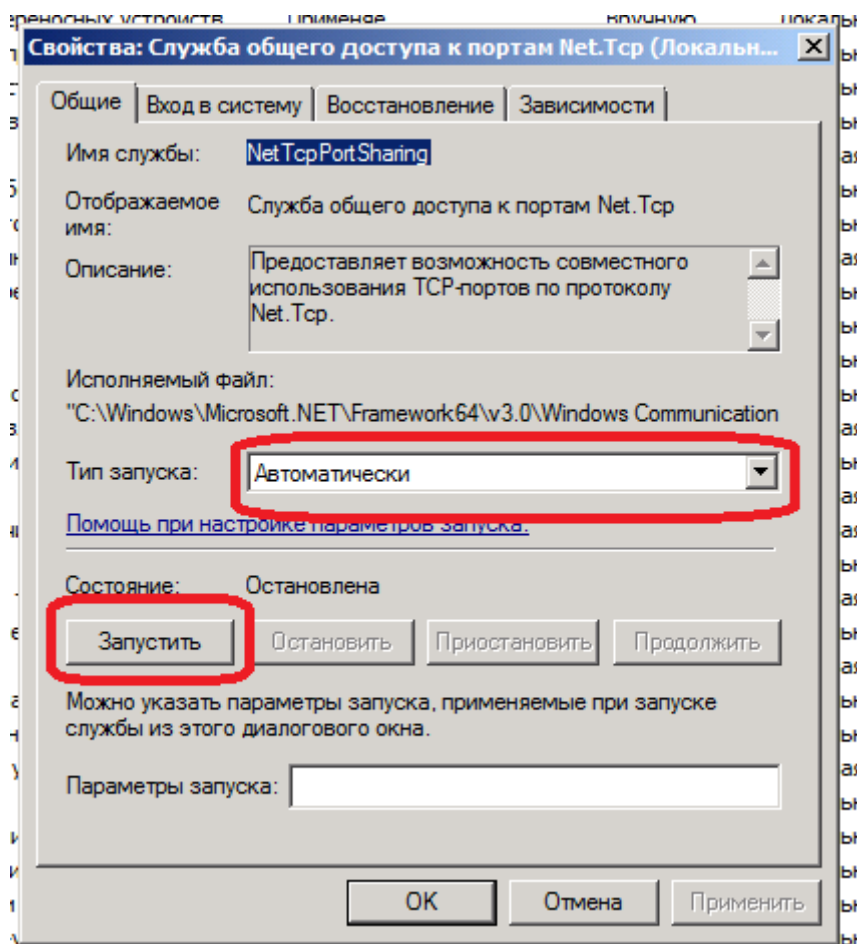
Состояние: **Остановлена**

Запустить | Остановить | Приостановить | Продолжить

Можно указать параметры запуска, применяемые при запуске службы из этого диалогового окна.

Параметры запуска:

OK | Отмена | **Применить**



Подготовительный этап на этом закончен. Учитывая, что англоязычная версия ОС используется достаточно часто, рекомендуется посмотреть последовательность действий и для этой версии

Exercise : Preparing for an Exchange Server 2010

Installation

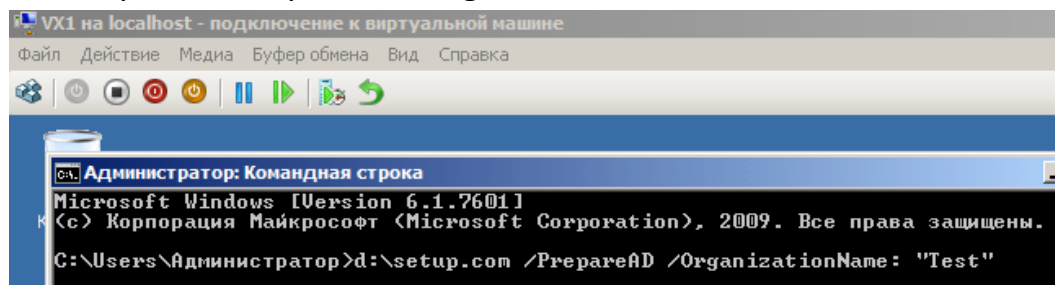
Task 1: Install the Windows Server 2008 server roles and features

1. On NYC-SVR2, in Server Manager, click Features, and then click Add Features.
2. In the Select Features page, expand Remote Server Administration Tools, expand Role Administration Tools, expand AD DS and AD LDS Tools, expand AD DS Tools, and then select the AD DS Snap-Ins and Command-Line Tools check box.
3. Expand .NET Framework 3.5.1 Features, and then select the .NET Framework 3.5.1 check box.
4. Expand WCF Activation, select the HTTP Activation check box, and then click Add Required Role Services.
5. Select the RPC over HTTP Proxy check box, and then click Add Required Role Services.
6. Click Next.

7. On the Web Server (IIS) page, click Next.
8. On the Select Role Services page, under Security, select the Digest Authentication check box.
9. Under Performance, select the Dynamic Content Compression check box.
10. Under IIS 6 Management Compatibility, select the IIS 6 Management Console check box.
11. Click Next, and then click Install.
12. Click Close.
13. Click Start, point to Administrative Tools, and click Services.
14. In the Services list, double-click Net.Tcp Port Sharing Service.
15. In the Net.TCP Port Sharing Service Properties dialog box, in the Startup type drop down list, click Automatic, then click Apply.
16. Click Start, wait for the service to start, click OK, and then close the Services console.

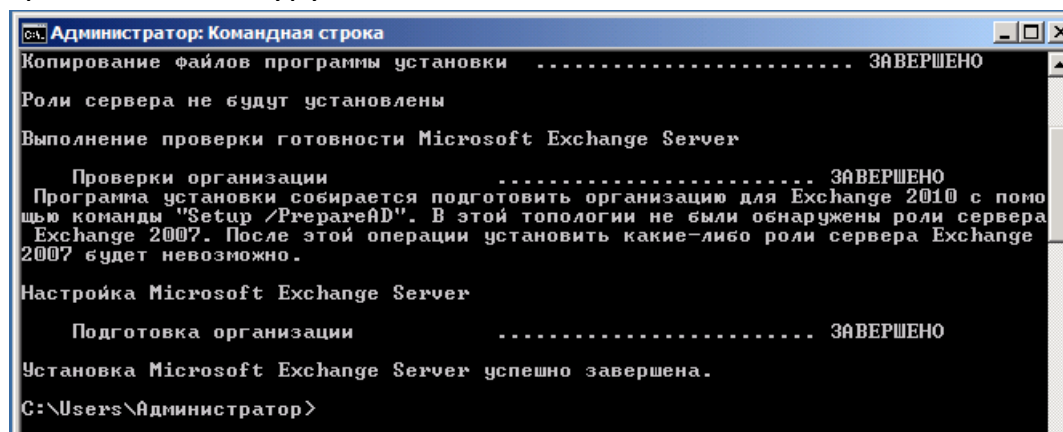
Часть 2. Подготовка AD DS для Microsoft Exchange 2010.

1. В командной строке на компьютере VX1 записываем следующее:
`d:\setup.com /PrepareAD /OrganizationName:"Test"`

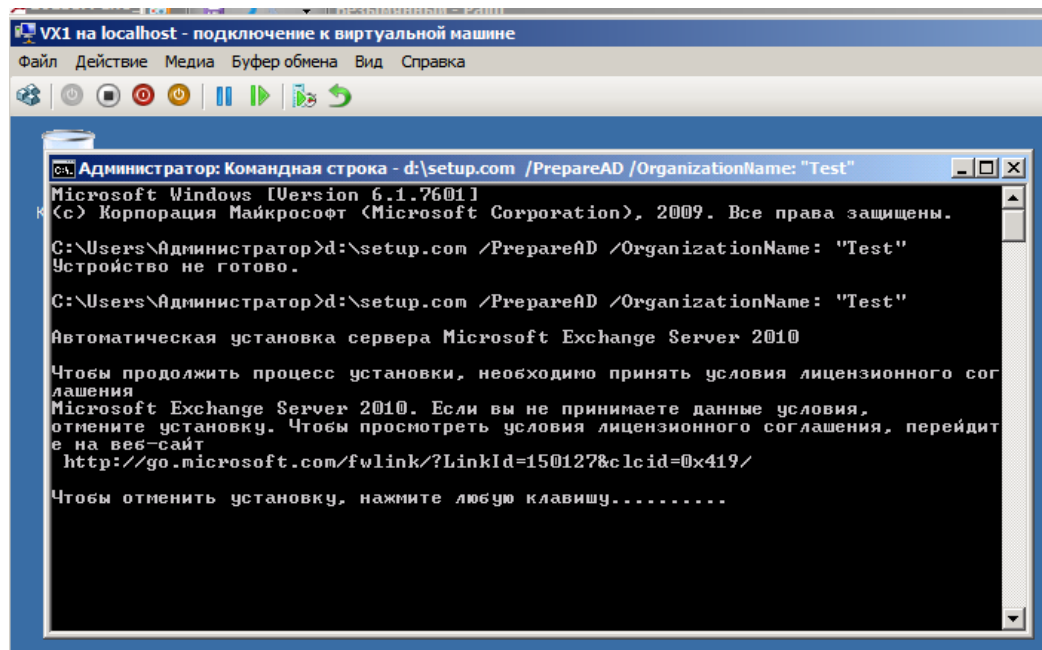


```
Microsoft Windows [Version 6.1.7601]
(c) Корпорация Майкрософт (Microsoft Corporation), 2009. Все права защищены.
C:\Users\Администратор>d:\setup.com /PrepareAD /OrganizationName: "Test"
```

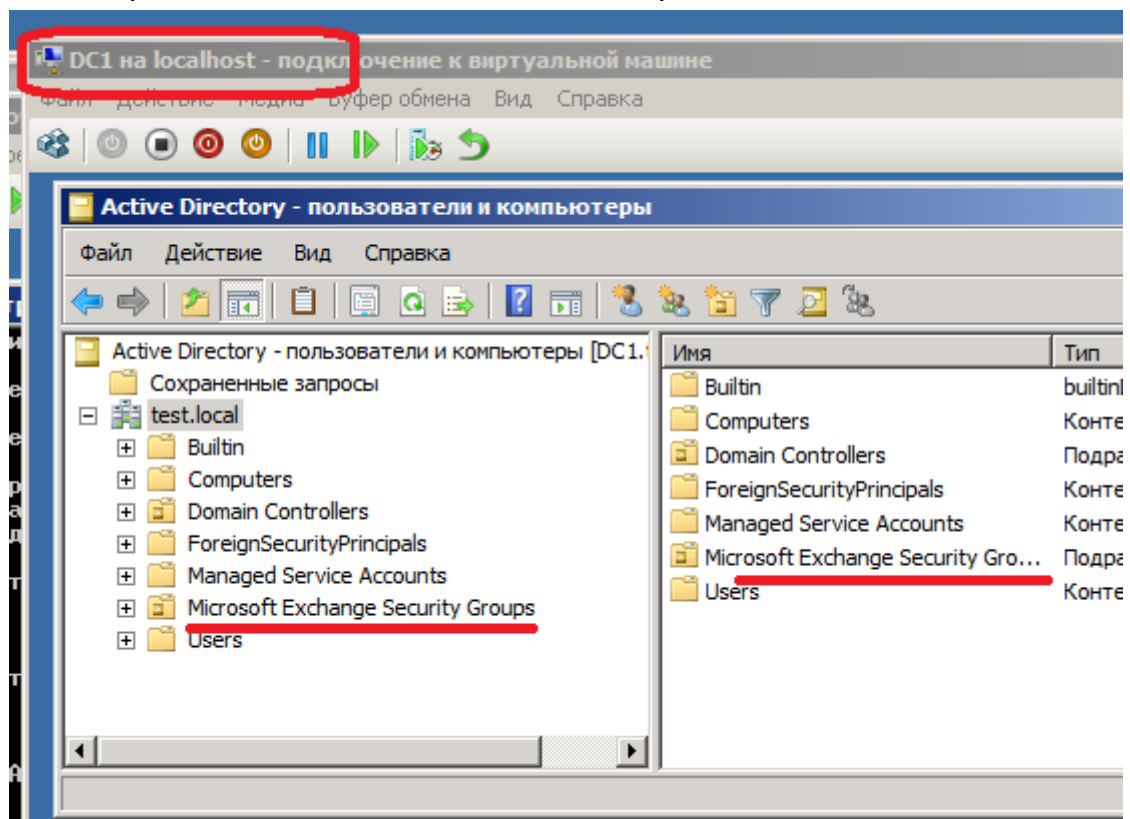
Внимательно читаем текст! Ждем, пока начнется установка, и не трогаем клавиатуру.



```
Администратор: Командная строка
Копирование файлов программы установки ..... ЗАВЕРШЕНО
Роли сервера не будут установлены
Выполнение проверки готовности Microsoft Exchange Server
  Проверки организации ..... ЗАВЕРШЕНО
  Программа установки собирается подготовить организацию для Exchange 2010 с помощью команды "Setup /PrepareAD". В этой топологии не были обнаружены роли сервера Exchange 2007. После этой операции установить какие-либо роли сервера Exchange 2007 будет невозможно.
Настройка Microsoft Exchange Server
  Подготовка организации ..... ЗАВЕРШЕНО
Установка Microsoft Exchange Server успешно завершена.
C:\Users\Администратор>
```



Посмотрите изменения в Active Directory на DC1



Структура организации подготовлена для установки Microsoft Exchange 2010.

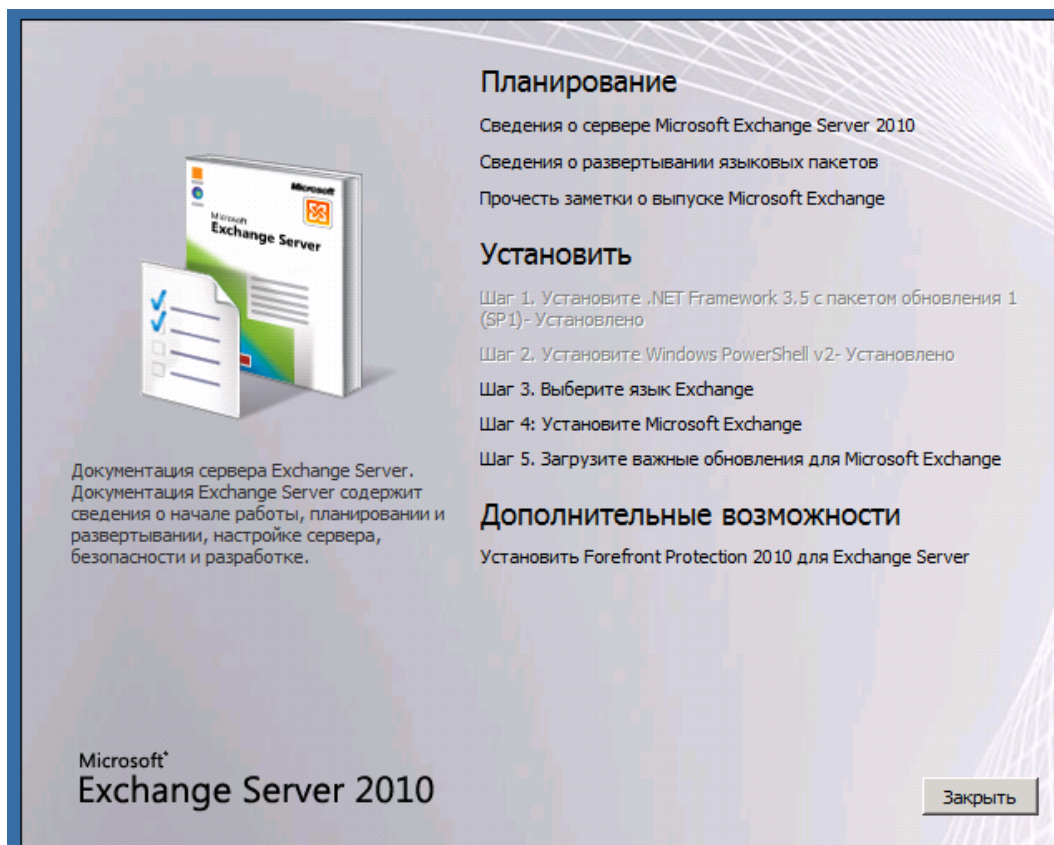
Task 2: Prepare AD DS for Exchange Server 2010 installation

This task requires that the Exchange Server 2010 iso be attached to the VX1 virtual machine as a DVD drive. Complete the following steps to attach it:

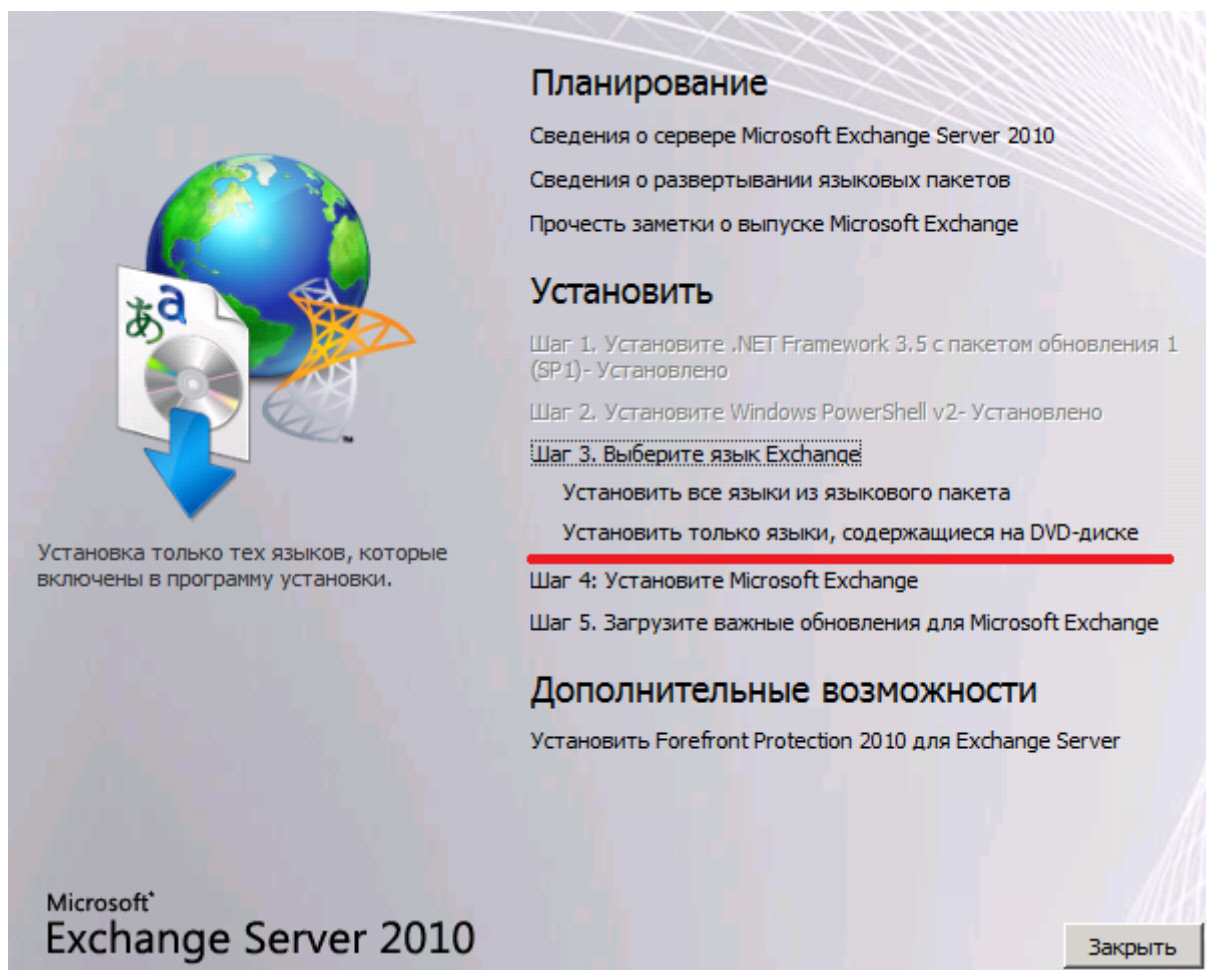
1. In the VX1 on localhost – Virtual Machine Connection window, on the File menu, click Settings.
2. Click DVD Drive, and then click Image File.
3. Click Browse, and browse to EXCH201064.iso, and click Open. Click OK.
4. On VX1, click Close to close the AutoPlay dialog box.
5. On VX1, open a Command Prompt.
6. Type `D:\setup.com /PrepareAD /OrganizationName:"Test"`, and then press ENTER.
7. Close the command prompt window when the task is complete.

Часть 3. Установка трех серверов (трех ролей) Microsoft Exchange 2010 на VX1.

1. Запускаем программу установки с поддержкой удобного пользовательского интерфейса setup.exe. Пункты шаги 1 и 2 блеклые и недоступны для выбора, так как предварительная подготовка уже проведена ранее.



2.



Планирование

Сведения о сервере Microsoft Exchange Server 2010
Сведения о развертывании языковых пакетов
Прочсть заметки о выпуске Microsoft Exchange

Установить

Шаг 1. Установите .NET Framework 3,5 с пакетом обновления 1 (SP1)- Установлено
Шаг 2. Установите Windows PowerShell v2- Установлено
Шаг 3. Выберите язык Exchange
Установить все языки из языкового пакета
Установить только языки, содержащиеся на DVD-диске
Шаг 4: Установите Microsoft Exchange
Шаг 5. Загрузите важные обновления для Microsoft Exchange

Дополнительные возможности

Установить Forefront Protection 2010 для Exchange Server

Microsoft
Exchange Server 2010

Закреть

Так как подключение к сети Интернет отсутствует, то выбираем “Установить только языки, содержащиеся на DVD-диске”

3. После “Шаг 3” переходим к “Шаг 4”.

Инициализация программы установки Microsoft Exchange Server 2010...



Программа установки Exchange Server 2010

- Введение
- Лицензионное соглашение
- Отправка отчетов об ошибках
- Тип установки
- Программа улучшения качества программного обеспечения
- Проверка готовности
- Выполнение
- Завершение

Введение

Microsoft Exchange Server 2010 Microsoft Exchange Server – это ведущий в отрасли сервер для работы с электронной почтой, календарями и единой системой обмена сообщениями. Exchange Server 2010 позволяет управлять надежной системой обмена сообщениями со встроенной защитой от нежелательной почты и вирусов, предоставляя сотрудникам организации доступ к электронной почте, голосовой почте, календарям и контактным данным с различных устройств.

Этот мастер поможет установить Microsoft Exchange Server 2010.

Справка

< Назад

Далее >

Отмена



Программа установки Exchange Server 2010

- Введение
- Лицензионное соглашение
- Отправка отчетов об ошибках
- Тип установки
- Программа улучшения качества программного обеспечения
- Проверка готовности
- Выполнение
- Завершение

Лицензионное соглашение

Для установки Microsoft Exchange Server 2010 необходимо принять условия лицензионного соглашения. Внимательно прочитайте данное соглашение. Для просмотра оставшегося текста воспользуйтесь полосой прокрутки или нажмите клавишу PAGE DOWN. В процессе установки Exchange Server 2010 соединится с сервером корпорации Майкрософт для проверки наличия обновлений файлов установки.

УСЛОВИЯ ЛИЦЕНЗИОННОГО СОГЛАШЕНИЯ НА ИСПОЛЬЗОВАНИЕ ПРОГРАММНОГО ОБЕСПЕЧЕНИЯ MICROSOFT

MICROSOFT EXCHANGE SERVER 2010 ВЫПУСКОВ STANDARD, ENTERPRISE И TRIAL

Настоящие условия лицензии являются соглашением между корпорацией Microsoft (или, в зависимости от места вашего проживания, одним из ее аффилированных лиц) и вами. Прочтите их внимательно. Они применяются к вышеуказанному

- Я принимаю условия лицензионного соглашения.
- Я не принимаю условия лицензионного соглашения.

Печать...

Справка

< Назад

Далее >

Отмена



Программа установки Exchange Server 2010

- Введение
- Лицензионное соглашение
- Отправка отчетов об ошибках
- Тип установки
- Программа улучшения качества программного обеспечения
- Проверка готовности
- Выполнение
- Завершение

Отправка отчетов об ошибках

Корпорация Майкрософт рекомендует включить функцию отправки отчетов об ошибках Exchange, что позволит повысить качество, надежность и производительность программного обеспечения и служб корпорации Майкрософт.

Если включена функция отправки отчетов об ошибках Exchange, Microsoft Exchange будет автоматически отправлять отчеты об ошибках в корпорацию Майкрософт. При возникновении ошибки сервер передает сведения о ней в корпорацию Майкрософт через зашифрованный канал по протоколу HTTPS. Эти сведения хранятся в хранилищах с контролируемым доступом и используются только для улучшения программных продуктов Майкрософт. При создании отчета об ошибках Exchange не собираются целенаправленно какие-либо личные сведения, такие как адреса электронной почты. Тем не менее, отдельные отчеты об ошибках могут непреднамеренно содержать личные сведения. Хотя такие сведения потенциально можно применять для идентификации пользователей Microsoft Exchange Server, они не будут использоваться.

Если функция отправки отчетов об ошибках Exchange включена, а проблема имеет известное решение, сервер получит ответ от корпорации Майкрософт. Этот ответ будет содержать ссылку на веб-страницу, которая может помочь в решении проблемы.

- Да (рекомендуется)
- Нет

[Дополнительные сведения о функции отправки отчетов об ошибках Exchange](#)

Справка

< Назад

Далее >

Отмена



Программа установки Exchange Server 2010

- Введение
- Лицензионное соглашение
- Отправка отчетов об ошибках
- Тип установки
- Программа улучшения качества программного обеспечения
- Проверка готовности
- Выполнение
- Завершение

Тип установки

Укажите тип установки Exchange Server:



Обычная установка Exchange Server

На этот компьютер будут установлены следующие компоненты:

- транспортный сервер-концентратор
- клиентский доступ
- почтовый ящик
- средства управления Exchange



Выборочная установка Exchange Server

Используйте этот параметр для выбора ролей, которые необходимо установить на компьютере:

- транспортный сервер-концентратор
- клиентский доступ
- почтовый ящик
- единая система обмена сообщениями
- пограничный транспортный сервер
- средства управления Exchange

Укажите путь для программных файлов Exchange Server:

C:\Program Files\Microsoft\Exchange Server\V14

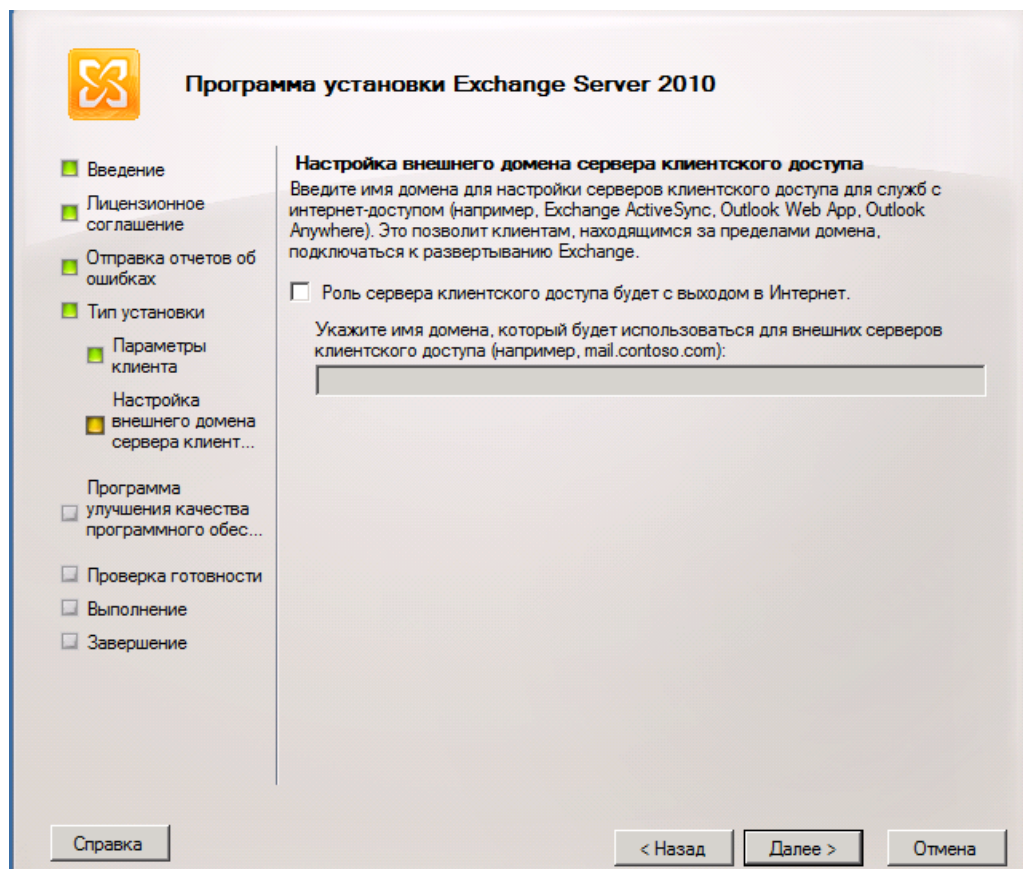
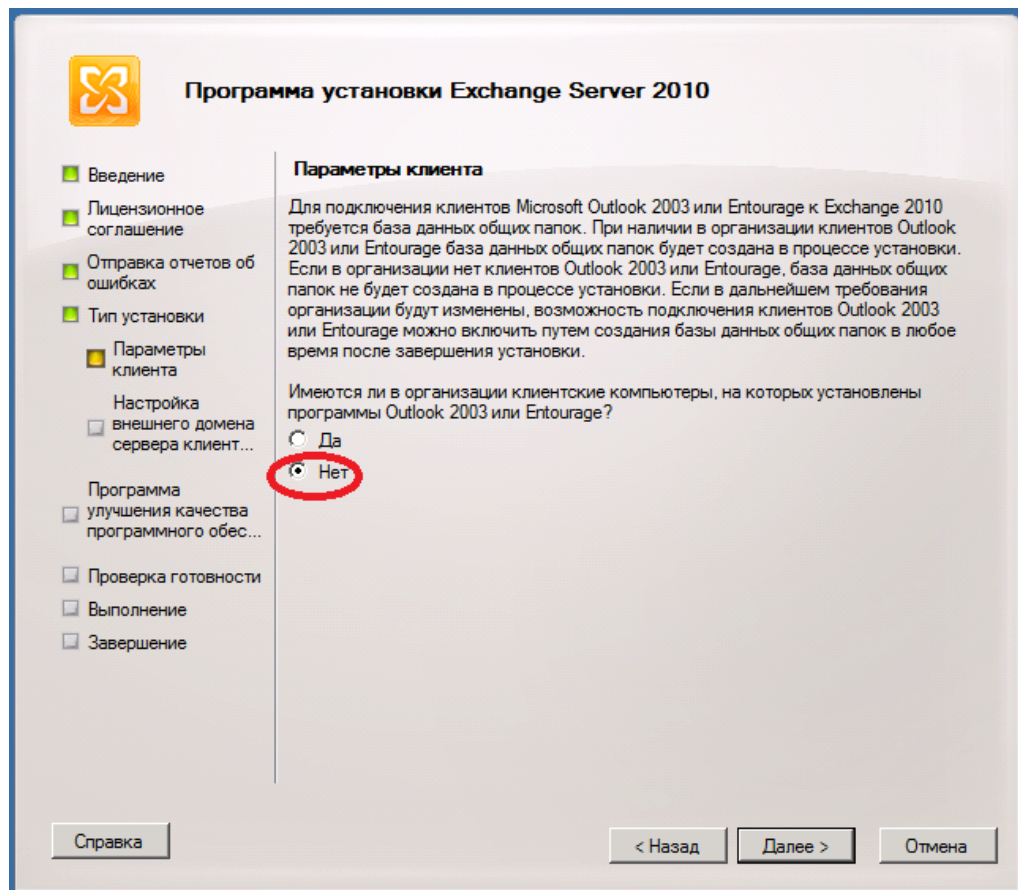
Обзор...

Справка

< Назад

Далее >

Отмена



Переходим дальше, роль сервера клиентского доступа без доступа в Интернет.



Программа установки Exchange Server 2010

- Введение
- Лицензионное соглашение
- Отправка отчетов об ошибках
- Тип установки
 - Параметры клиента
 - Настройка внешнего домена сервера клиент...
- Программа улучшения качества программного обес...
- Проверка готовности
- Выполнение
- Завершение

Программа улучшения качества программного обеспечения

Программа улучшения качества программного обеспечения (CEIP) собирает сведения об использовании Microsoft Exchange в организациях. Эта информация помогает корпорации Майкрософт определить, какие возможности Microsoft Exchange необходимо улучшить. Никакие из собранных сведений не используются для идентификации пользователей, связи с ними или в каких-либо иных целях.

При выборе пункта "Присоединиться к программе улучшения качества программного обеспечения" этот сервер Exchange 2010 в организации будет включен в программу. Можно отказаться от дальнейшего участия в программе в любое время с помощью вкладки "Сообщество и отзывы пользователей" на консоли управления Exchange.

При выборе пункта "Я не хочу присоединяться к программе сейчас" этот сервер Exchange 2010 не будет включен в программу.

Присоединиться к программе улучшения качества программного обеспечения (CEIP) Exchange

Я не хочу присоединяться к программе сейчас

[Прочтите заявление о конфиденциальности CEIP](#)

[Подробные сведения о программе CEIP](#)

Справка

< Назад

Далее >

Отмена



Программа установки Exchange Server 2010

- Введение
- Лицензионное соглашение
- Отправка отчетов об ошибках
- Тип установки
 - Параметры клиента
 - Настройка внешнего домена сервера клиент...
- Программа улучшения качества программного обес...
- Проверка готовности
- Выполнение
- Завершение

Проверка готовности

Система и сервер будут проверены на готовность к установке Exchange.

Прошло времени: 00:00:08

Общие сведения: всего элементов: 4. Успешно: 0, с ошибками: 0.

Языки Проверки готовности	Прошло времени: 00:00:08
Роль транспортного сервера-концентратора Проверки гото...	Ожидание
Роль сервера клиентского доступа Проверки готовности	Ожидание
Роль сервера почтовых ящиков Проверки готовности	Ожидание

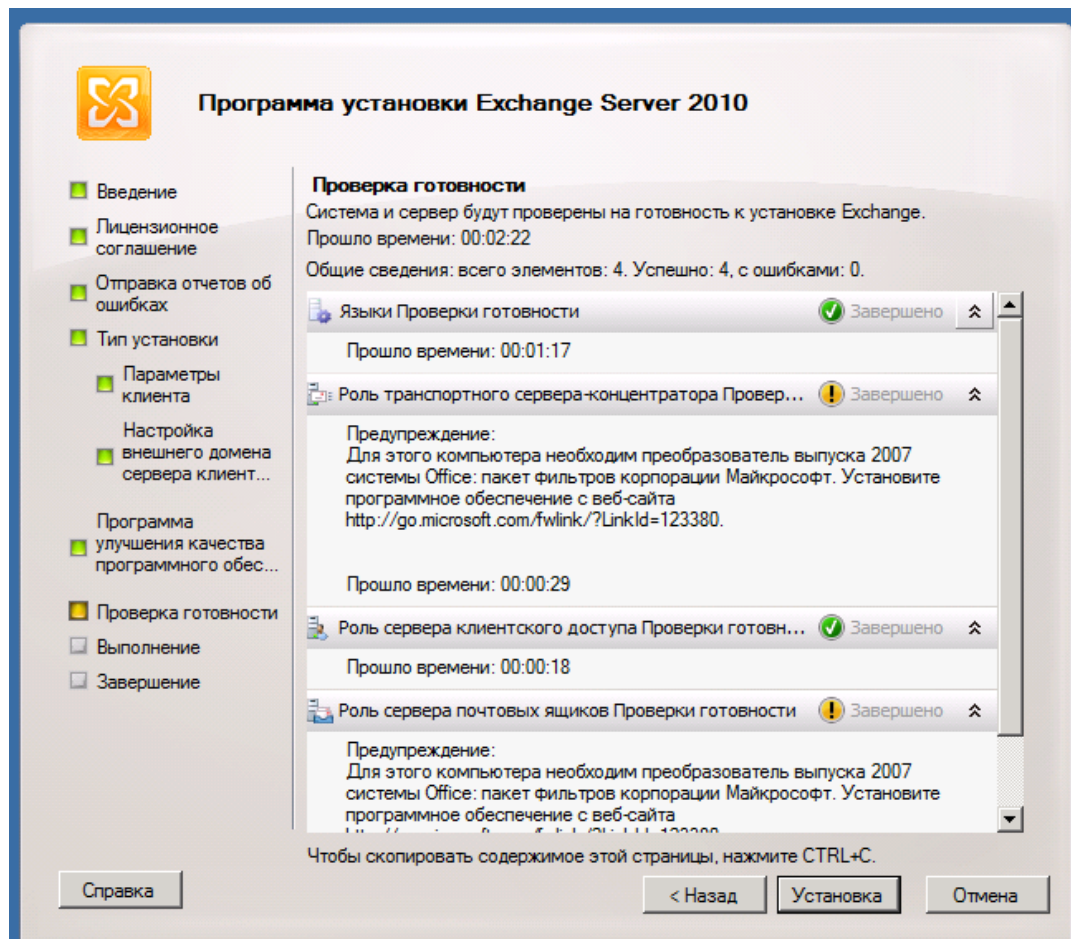
Чтобы скопировать содержимое этой страницы, нажмите CTRL+C.

Справка

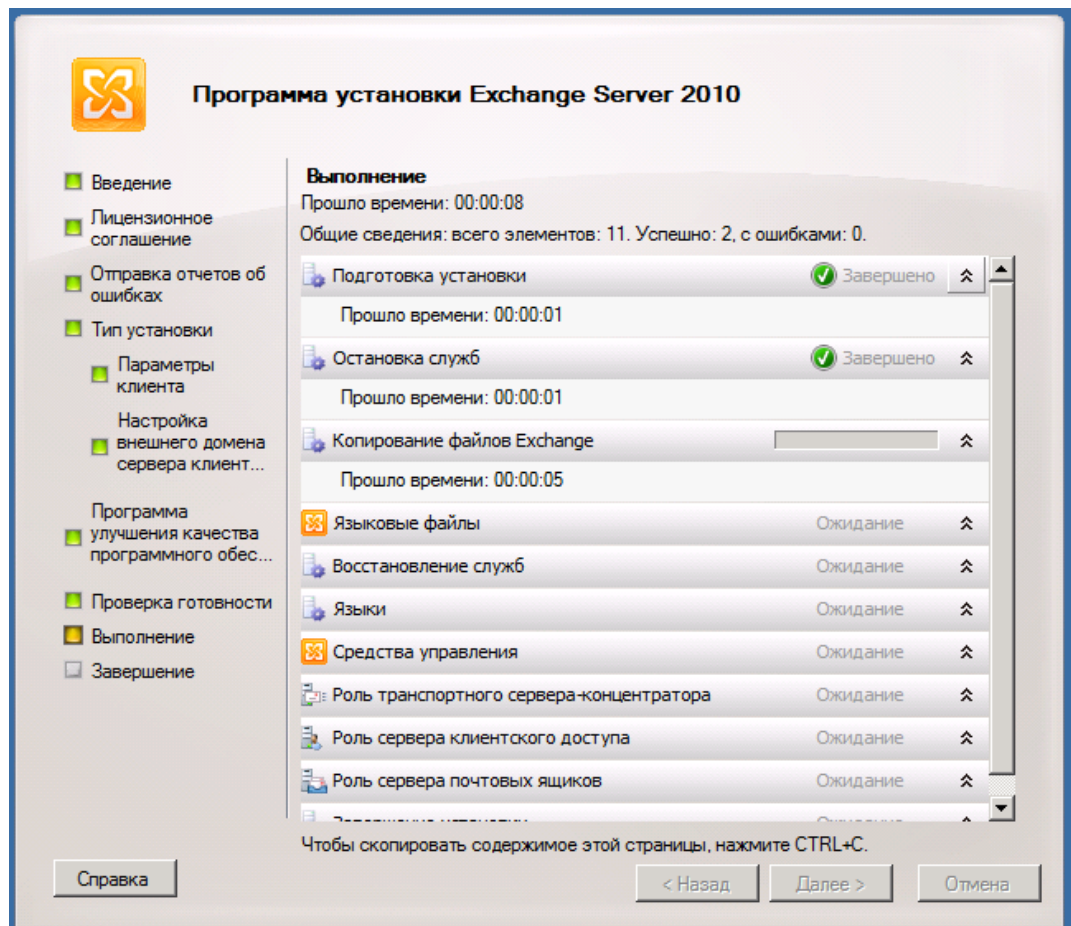
< Назад

Установка

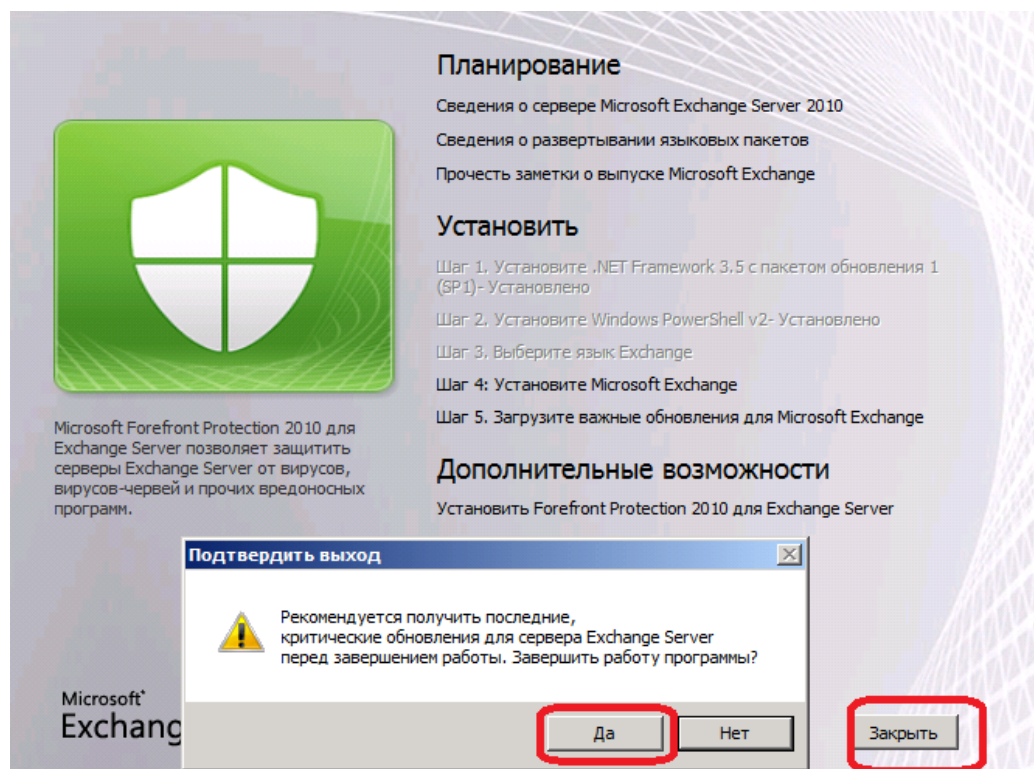
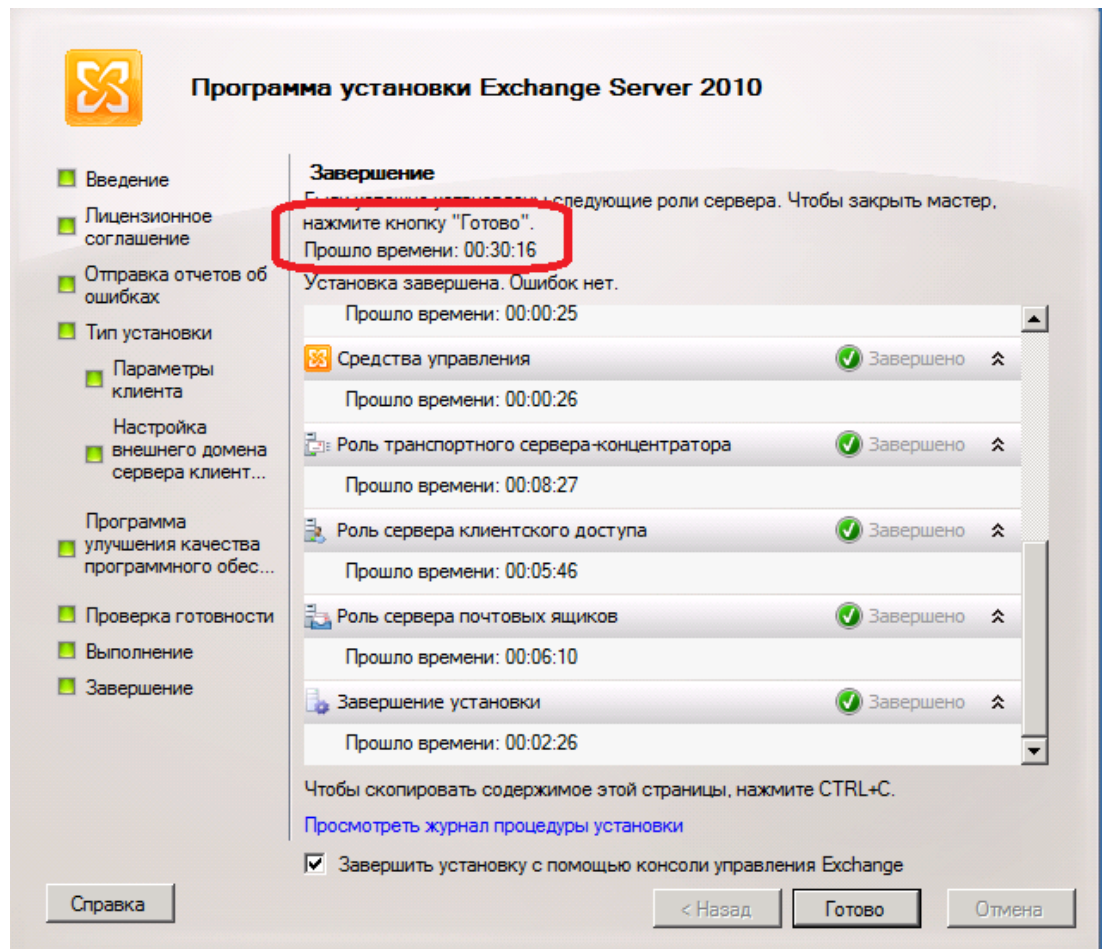
Отмена



Нажимаем кнопку “Установка”.



Длительность данной фазы установки 15-30 минут, в зависимости от параметров виртуальной и родительской ОС. Вмешательство администратора в течение этого времени не требуется.



Task: Install Microsoft Exchange Server 2010

1. Click Start, click Run, type D:\setup.exe, and then click OK. Steps 1 and 2 are unavailable because they are already complete. If the components were not installed, Exchange Server provides links to download the necessary software.
2. Click Step 3: Choose Exchange language option.
3. Click Install only languages from the DVD.
4. Click Step 4: Install Microsoft Exchange. The installation begins copying files.
5. Click Next to begin Exchange Server 2010 Setup.
6. On the License Agreement page, click I accept the terms in the license agreement, and then click Next.
7. On the Error Reporting page, click No to disable error reporting, and then click Next. You are disabling error reporting because your virtual machine does not have access to the Internet.
8. On the Installation Type page, click Typical Exchange Server Installation, and then click Next.
9. On the Client Settings page, click Yes to configure Exchange Server for Outlook 2003 or Entourage clients, and then click Next.
10. On the Configure Client Access server external domain page, click Next.
11. On the Customer Experience Improvement Program page, click I don't wish to join the program at this time, and click Next. A readiness check takes place to ensure that Exchange is ready to install on the server. This check takes several minutes to complete.
12. Click Install. The installation begins, and takes approximately 15-20 minutes to complete.
13. Click Finish.
14. Click Close and Yes to exit Exchange Server 2010 Setup. You are not obtaining the critical updates for Exchange Server 2010

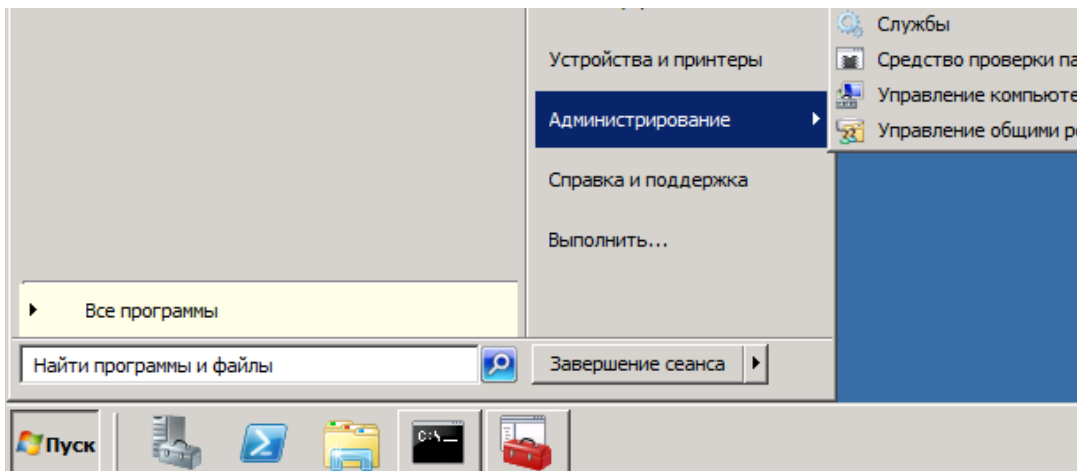
Проверка правильности установки Microsoft Exchange 2010.

Приводится описание на английском и параллельно иллюстрации русскойязычной версии.

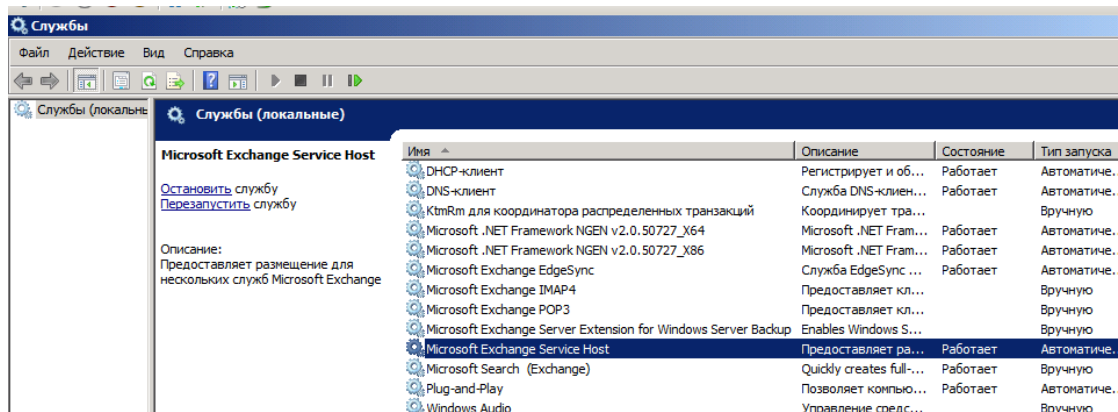
Verifying an Exchange Server 2010 Installation

Task 1: View the Exchange Server services

1. On VX1, click Start, point to Administrative Tools, and then click Services.



2. Scroll down the list of services, and click the Microsoft Exchange Active Directory Topology service. Review the service description.

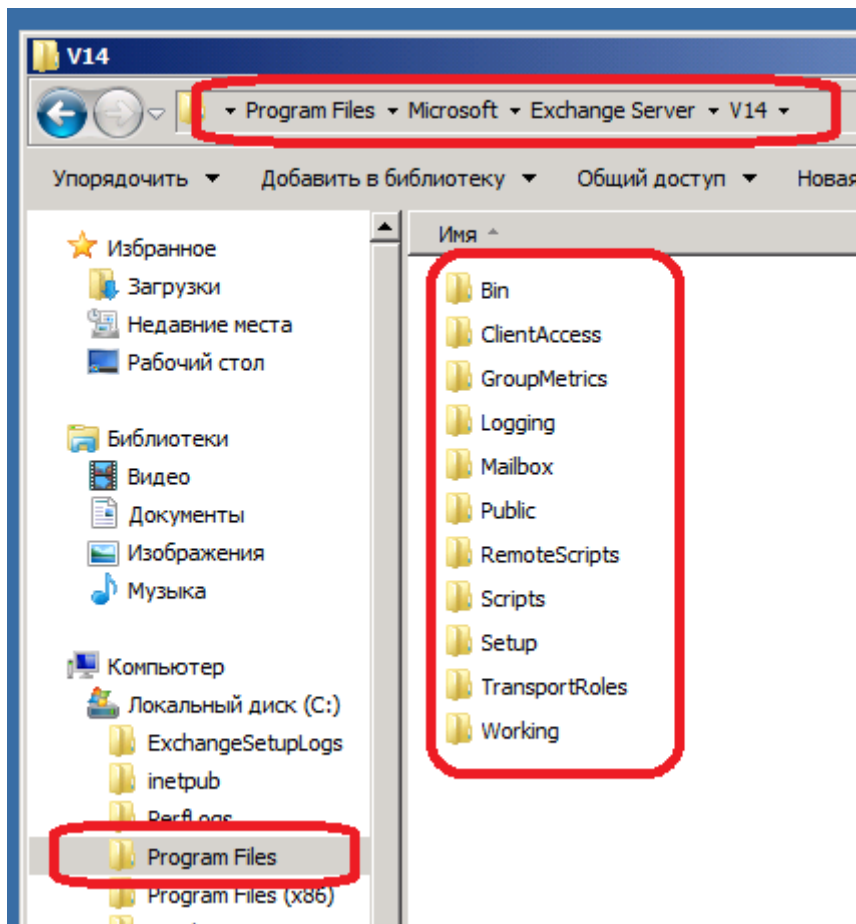


3. Review the status of the remaining Exchange Server services. Ensure that all services that are set for automatic startup are running.
4. Close Services.

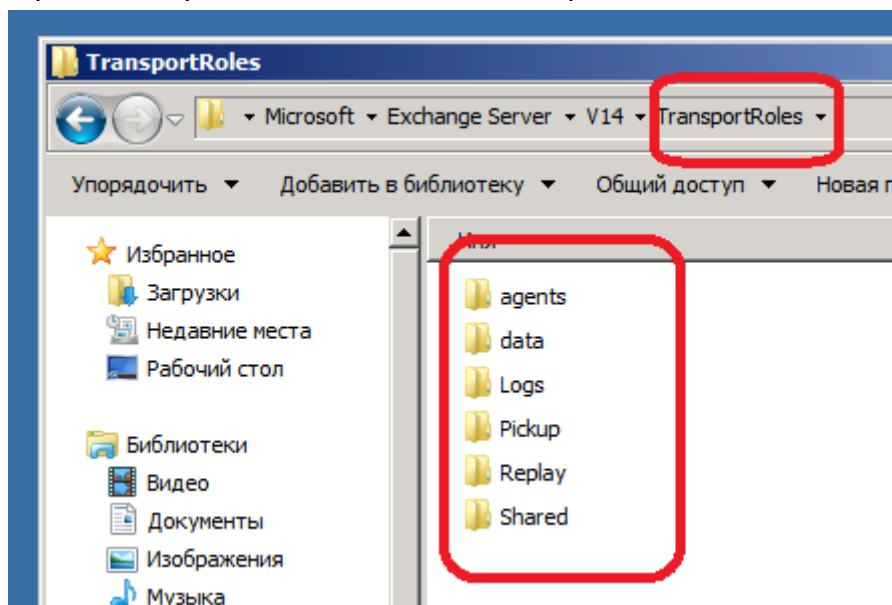
Task 2: View the Exchange Server folders

1. Click Start, and then click Computer.

2. Browse to C:\Program Files\Microsoft\Exchange Server\V14. This list of folders includes ClientAccess, Mailbox, and TransportRoles. These three roles were installed as part of the typical setup.



3. Open TransportRoles. The Hub Transport server role uses these folders.

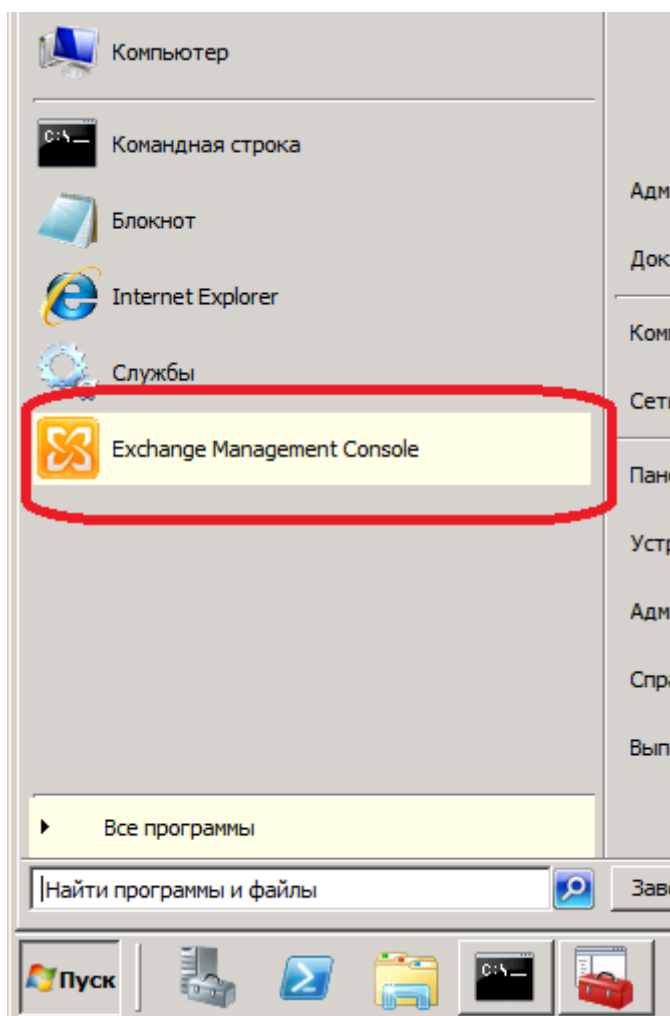


4. Close Windows® Explorer.

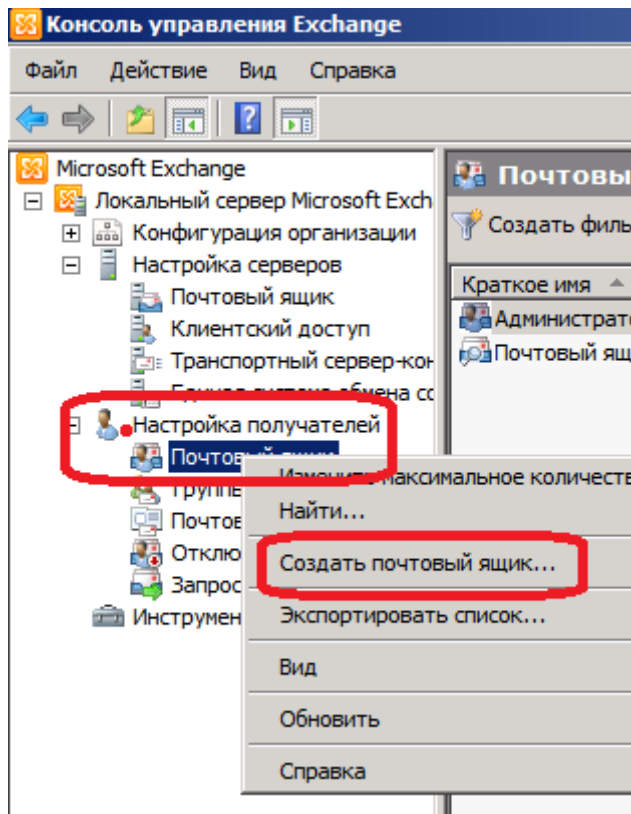
Task 3: Create a new user, and send a test message

Создать нового пользователя и отправить тестовое сообщение.

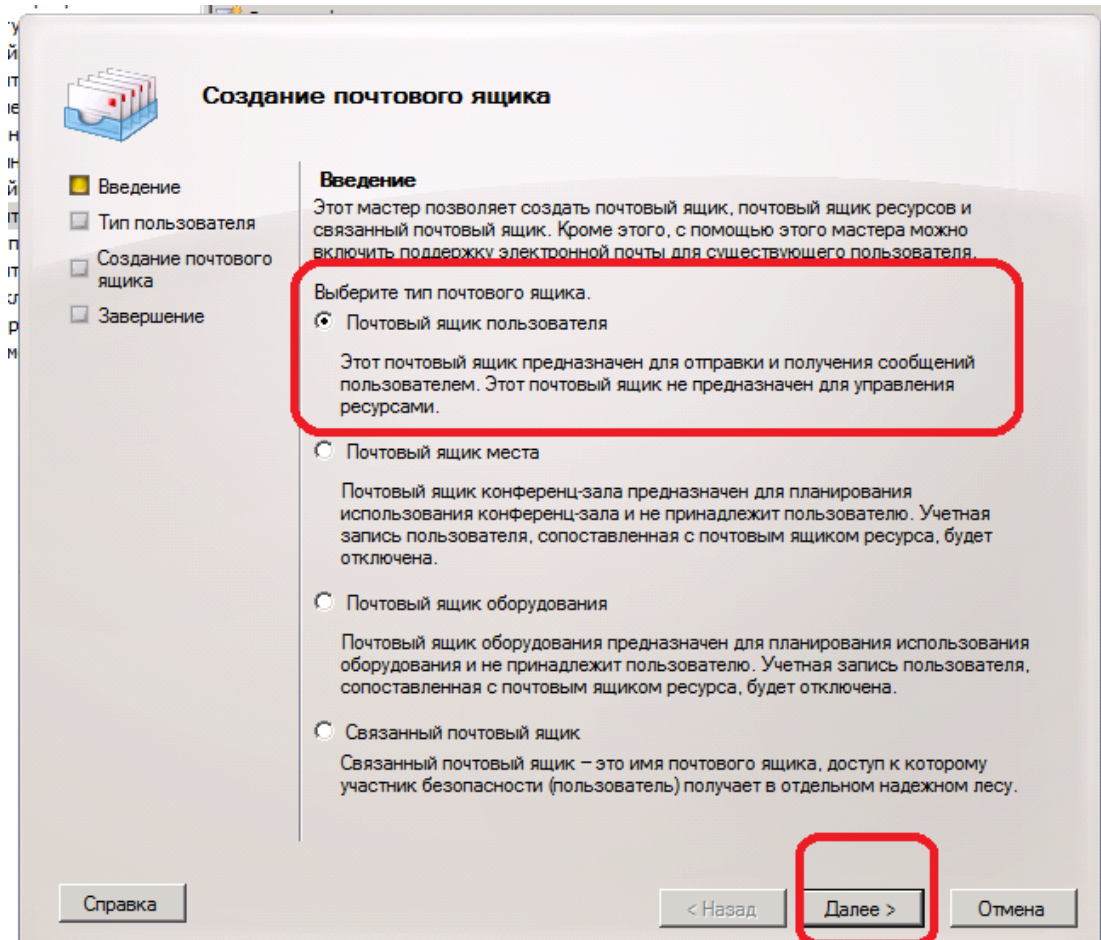
1. If necessary, click Start, point to All Programs, click Microsoft Exchange Server 2010, and then click Exchange Management Console.




2. In the left pane, click Microsoft Exchange On-Premises. Wait for the initialization to finish, and then click OK to acknowledge that the server is unlicensed.



5. Click Next to accept the User Mailbox option.



6. Click Next to accept the New user option.

 **Создание почтового ящика**

Введение
 Тип пользователя
 Создание почтового ящика
 Завершение

Тип пользователя
 Можно создать нового пользователя или выбрать существующих пользователей, для которых необходимо создать почтовые ящики.

Создать почтовые ящики для:


Новый пользователь
 Существующие пользователи:

+ Добавить... X

Имя	Подразделение

Справка < Назад **Далее >** Отмена

7. In the First name box, type TestUser.

 **Создание почтового ящика**

Введение
 Тип пользователя
 Сведения о пользователе
 Параметры почтового ящика
 Параметры архива
 Создание почтового ящика
 Завершение

Сведения о пользователе
 Введите имя пользователя и сведения об учетной записи.

Укажите подразделение организации, не используйте указанное по умолчанию:
 Обзор...

Имя: Фамилия:

Имя:

Имя для входа (основное имя пользователя):
 @test.local

Имя для входа (до Windows 2000):

Пароль: Подтвердите пароль:

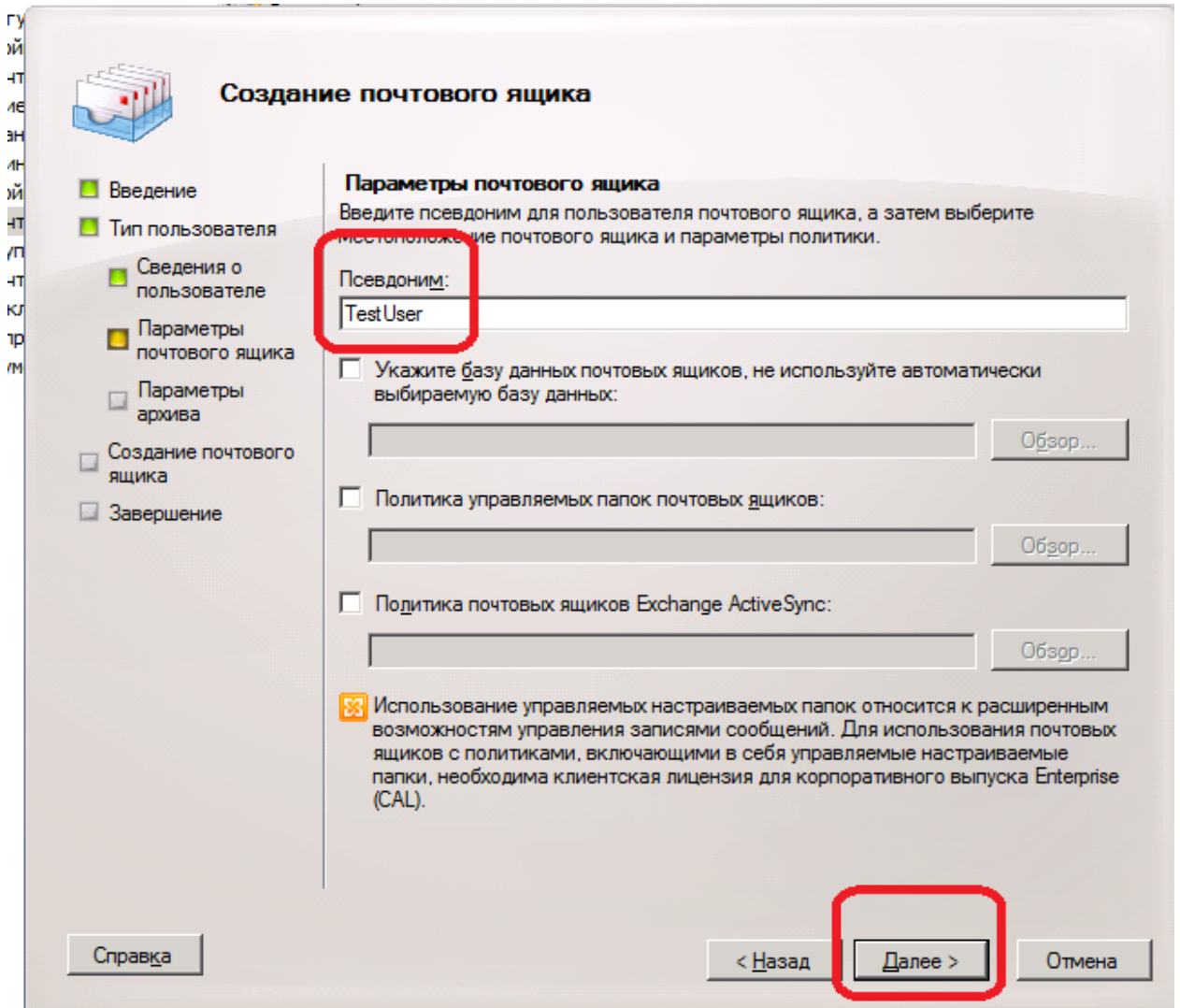
Потребовать смену пароля пользователя при следующем входе в систему

Справка < Назад **Далее >** Отмена

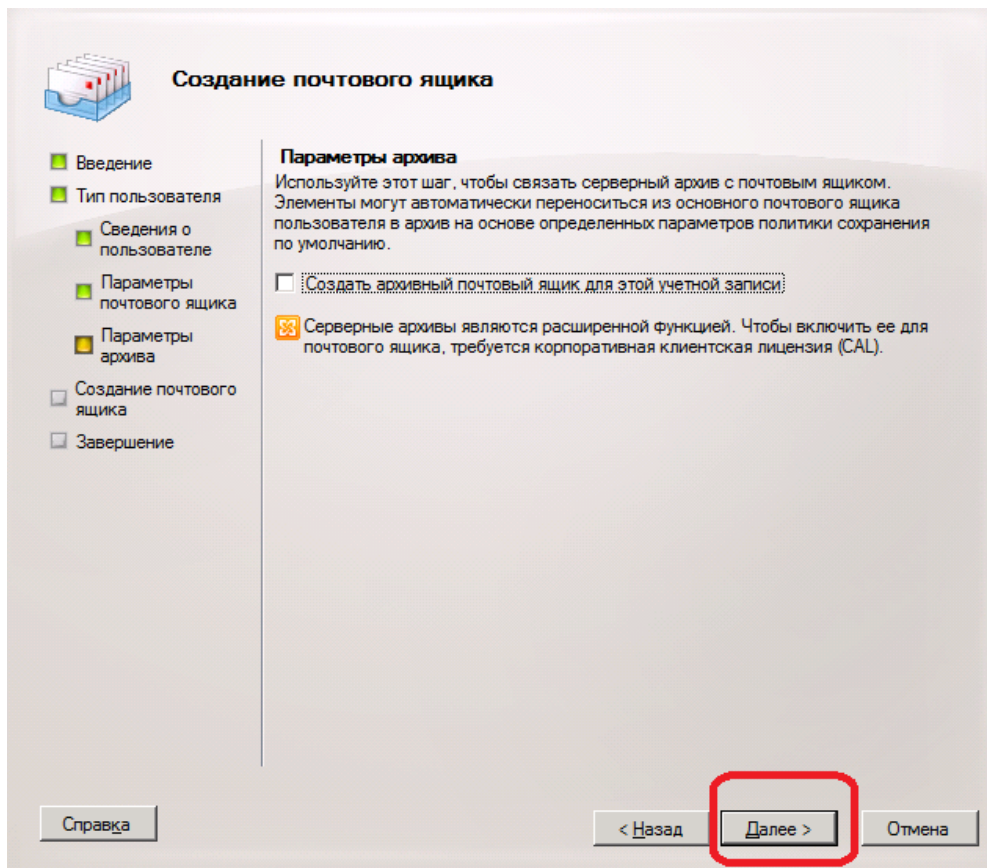
8. In the User logon name box, type TestUser.

9. In the Password and Confirm password boxes, type Pa\$\$w0rd.

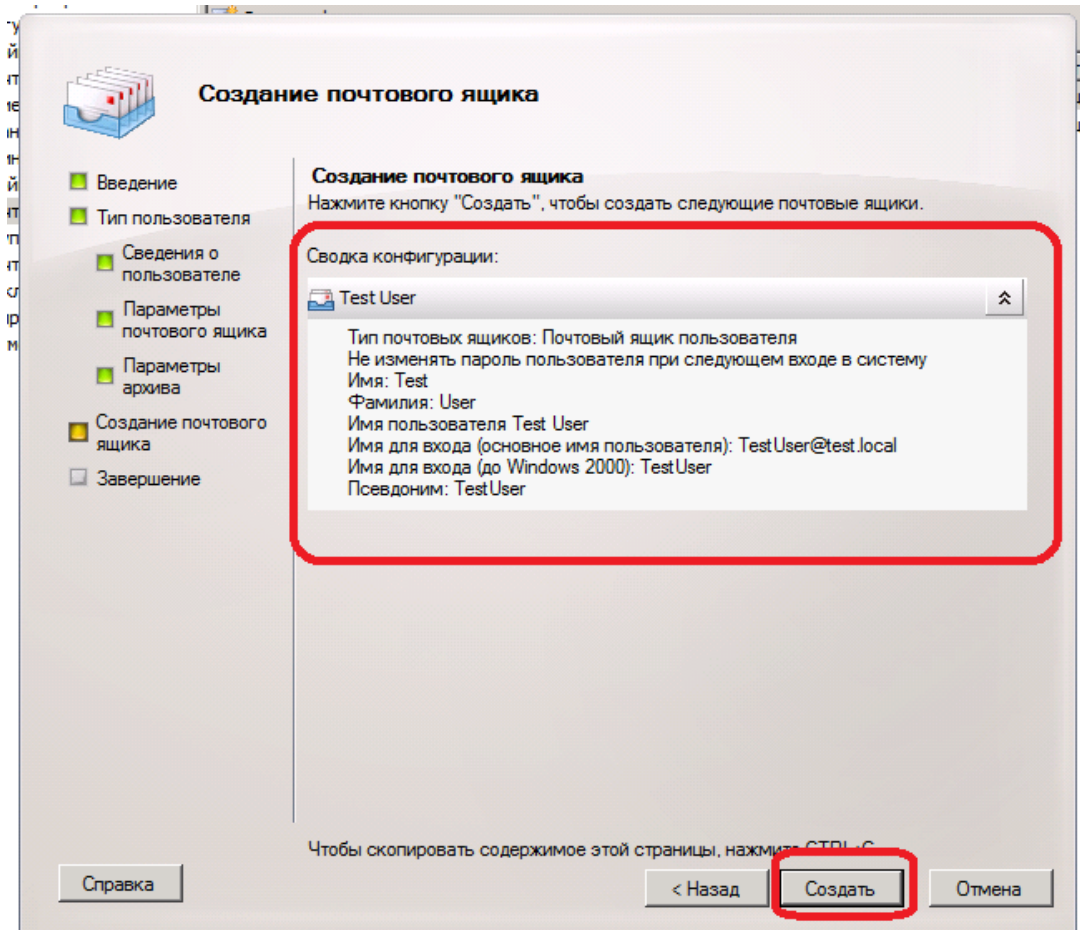
10. Click Next.



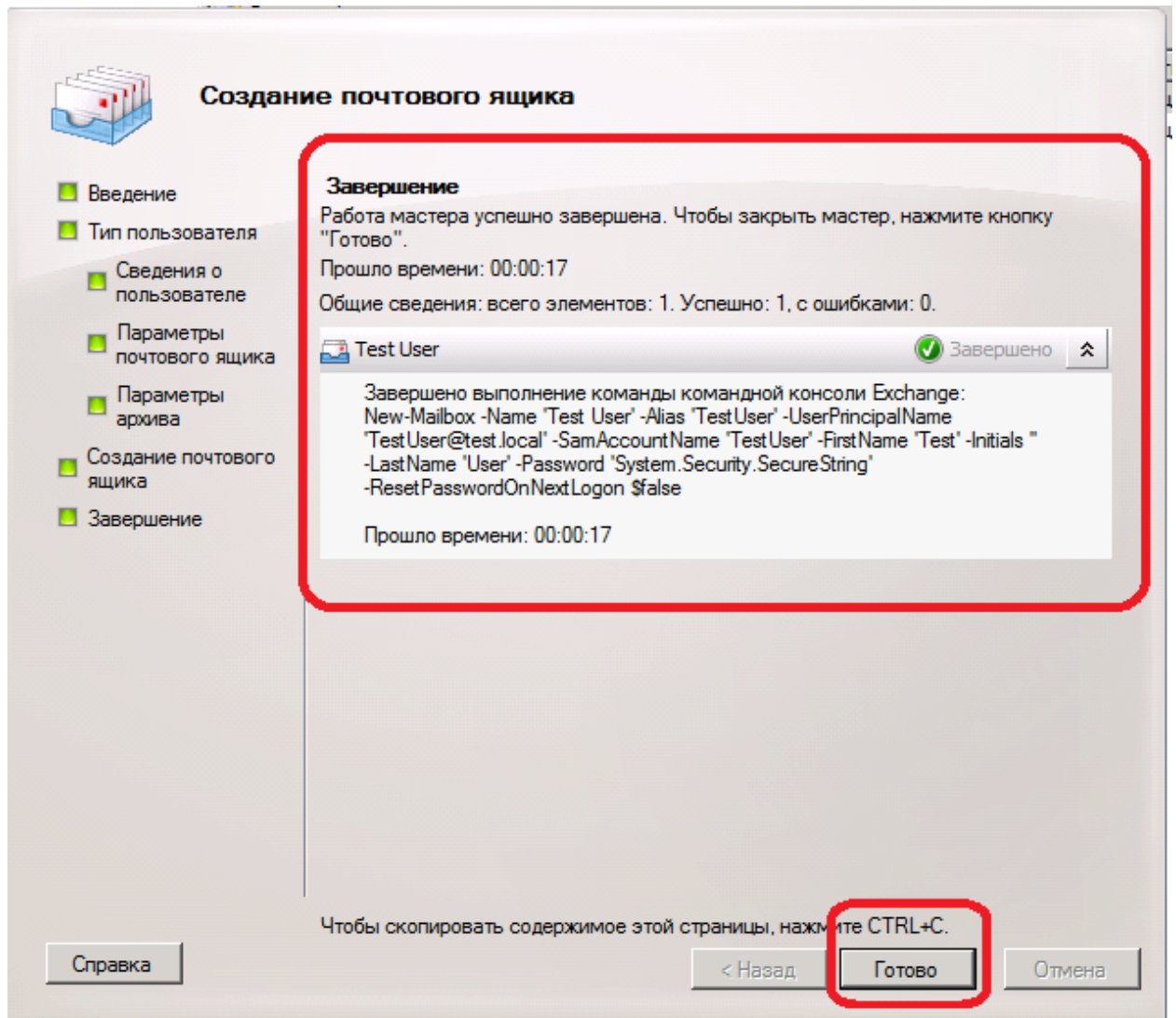
11. On the Mailbox Settings page, in the Alias box, type TestUser, and then click Next to accept the mailbox settings.



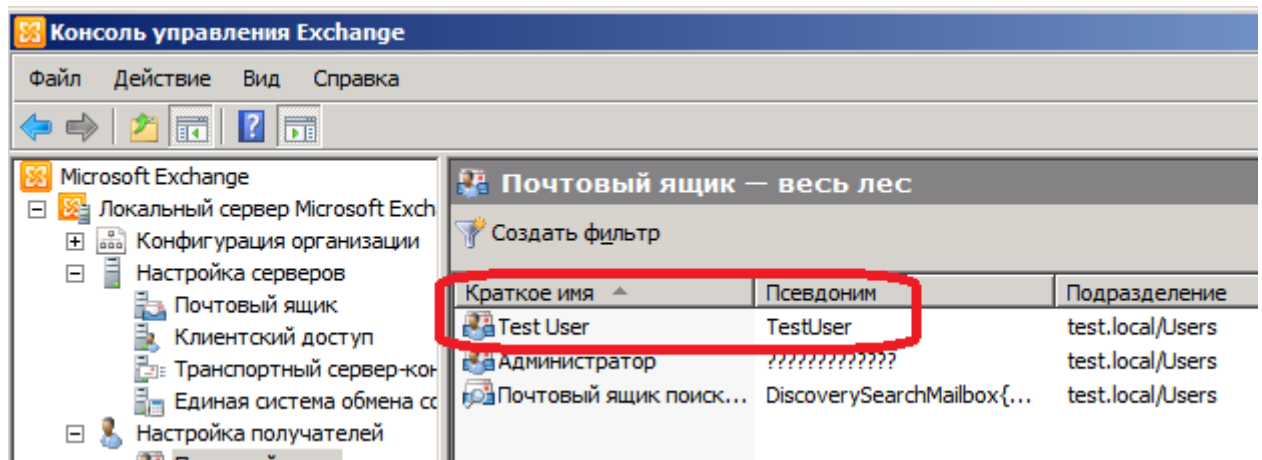
12. On the Archive Settings page, click Next.



13. Click New to create the new mailbox.

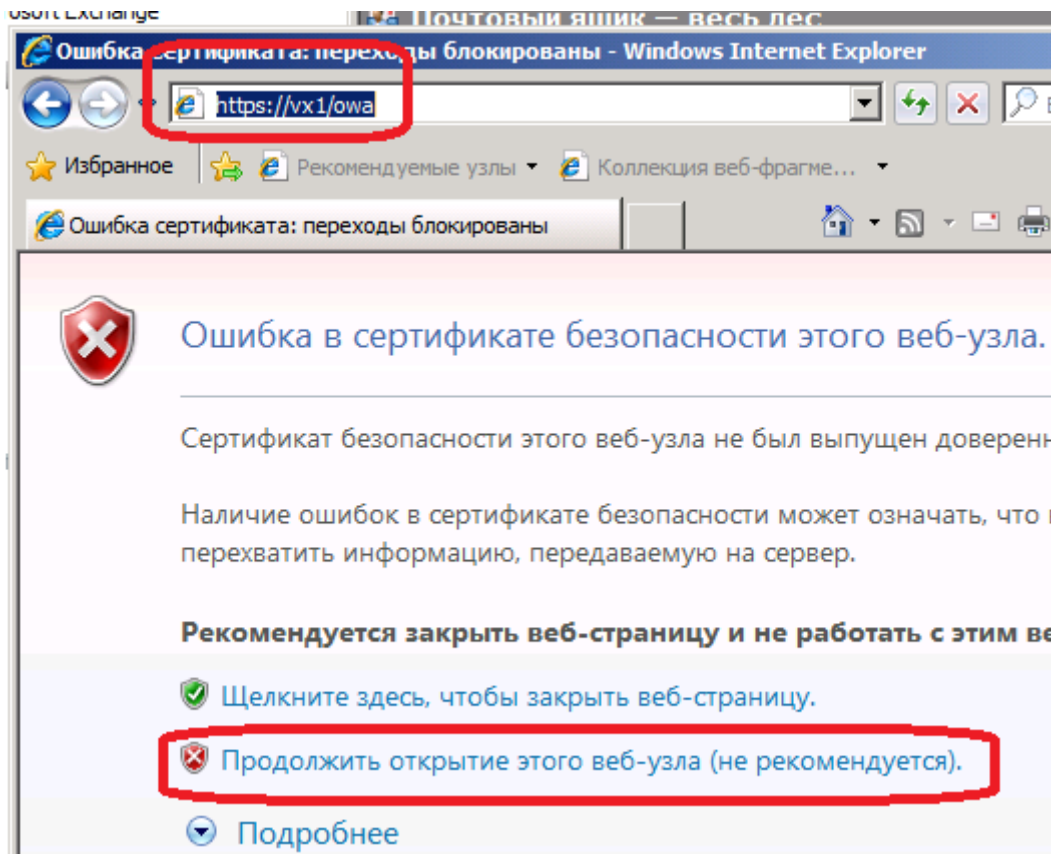


14. Click Finish.



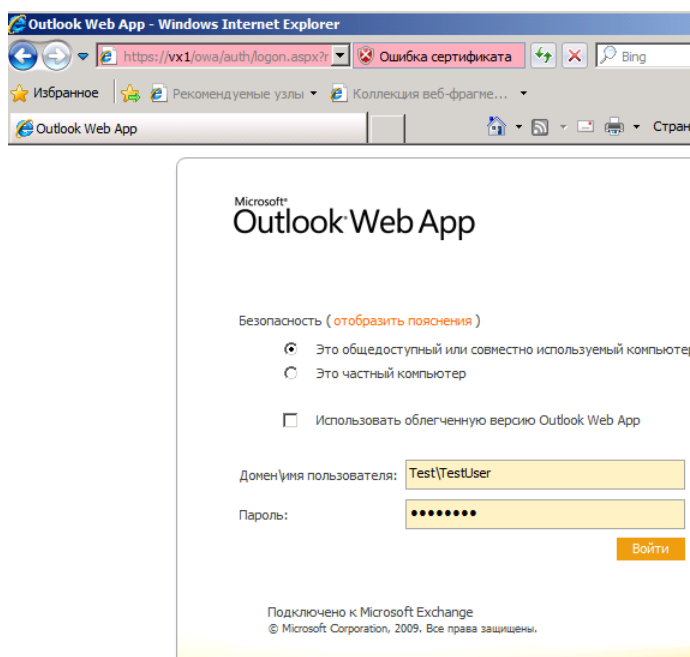
15. Click Start, point to All Programs, and then click Internet Explorer.

16. In the Address bar, type https://VX1/owa, and then press ENTER.

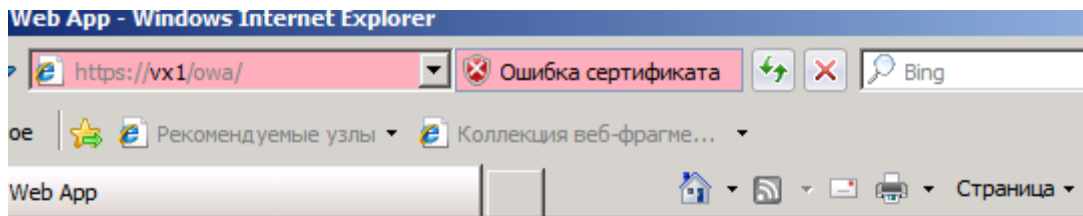


17. Click Continue to this website (not recommended) to proceed.

18. Log on as TEST\TestUser with a password of Pa\$\$w0rd.



19. Click OK to accept the default Outlook Web App settings.



Microsoft®
Outlook® Web App

Если у вас плохое зрение и вы используете программы чтения с экрана или схемы высокой контрастности, установите флажок ниже, чтобы настроить Outlook Web App для этого и всех последующих сеансов. После входа этот параметр можно изменить на странице "Параметры".

Для пользователей с нарушениями зрения

Выберите язык, который следует использовать.

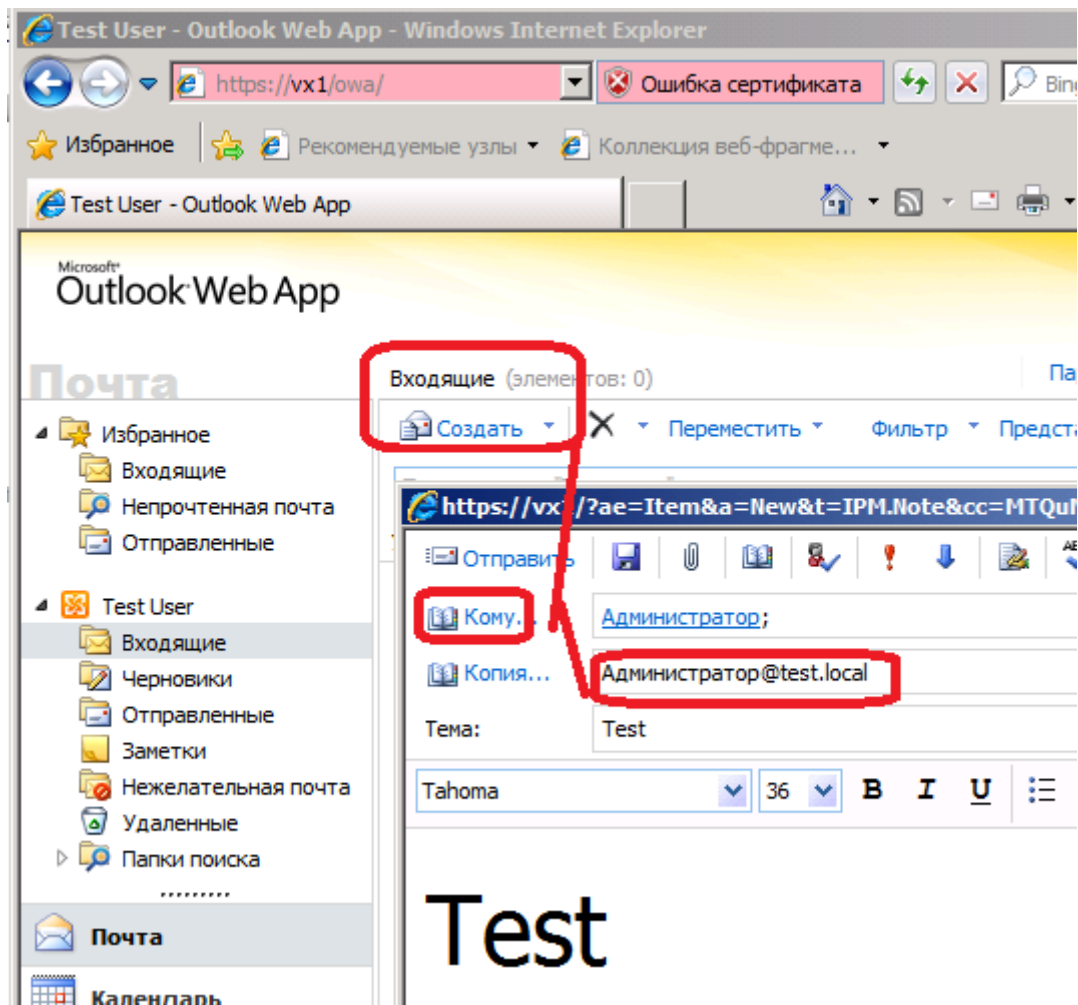
Язык:

Часовой пояс:

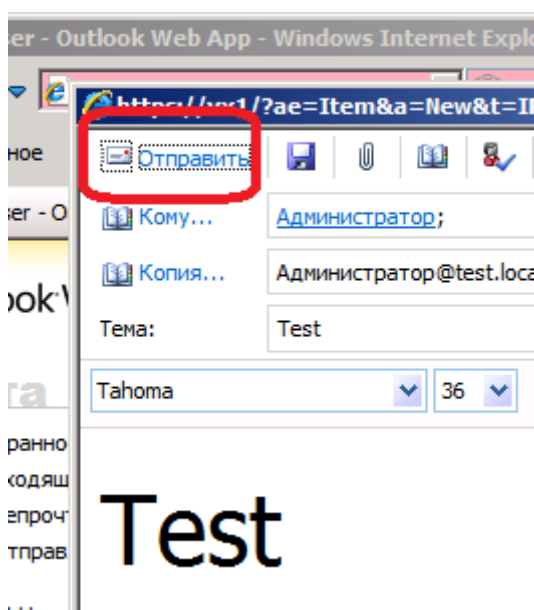
20. Click New to create a new message.

21. Click Continue to this website (not recommended).

22. In the To box, type Administrator.

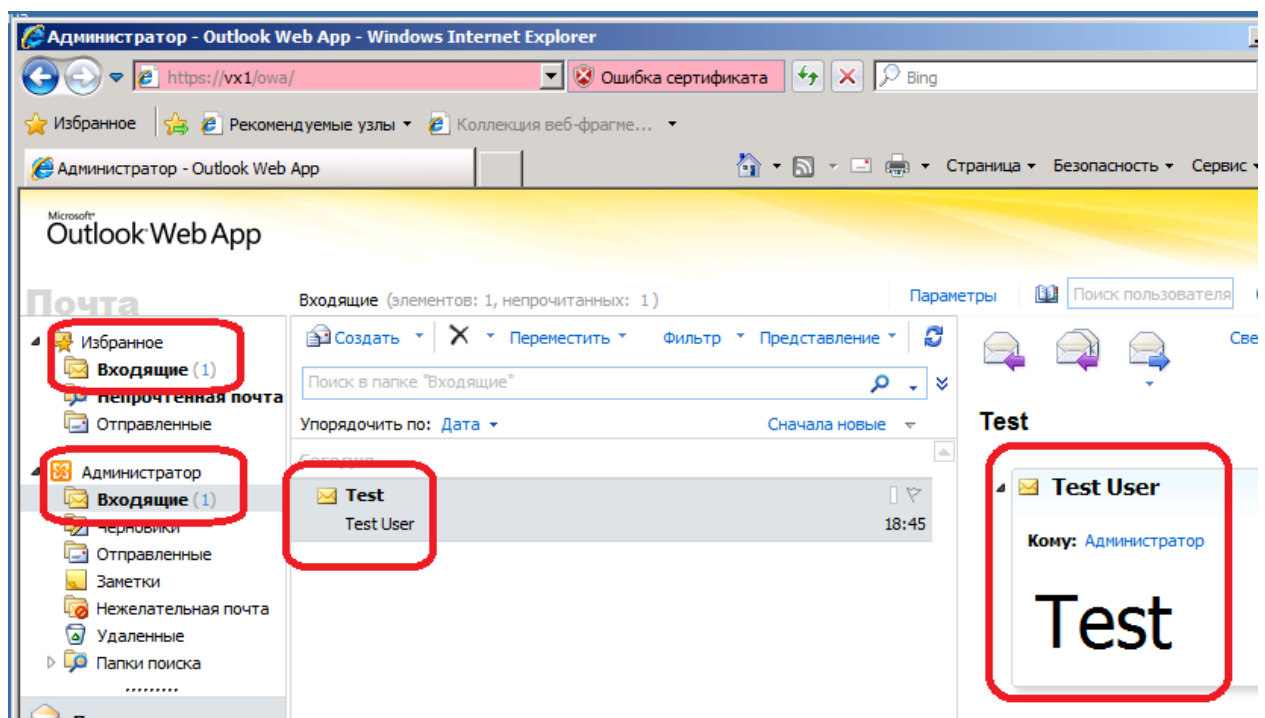


23. In the Subject box, type Test Message, and then click Send. Посмотрите, был ли принят адрес Администратор@test.local? Очистите поле копия, если сообщение не отправляется.



24. Close Internet Explorer.

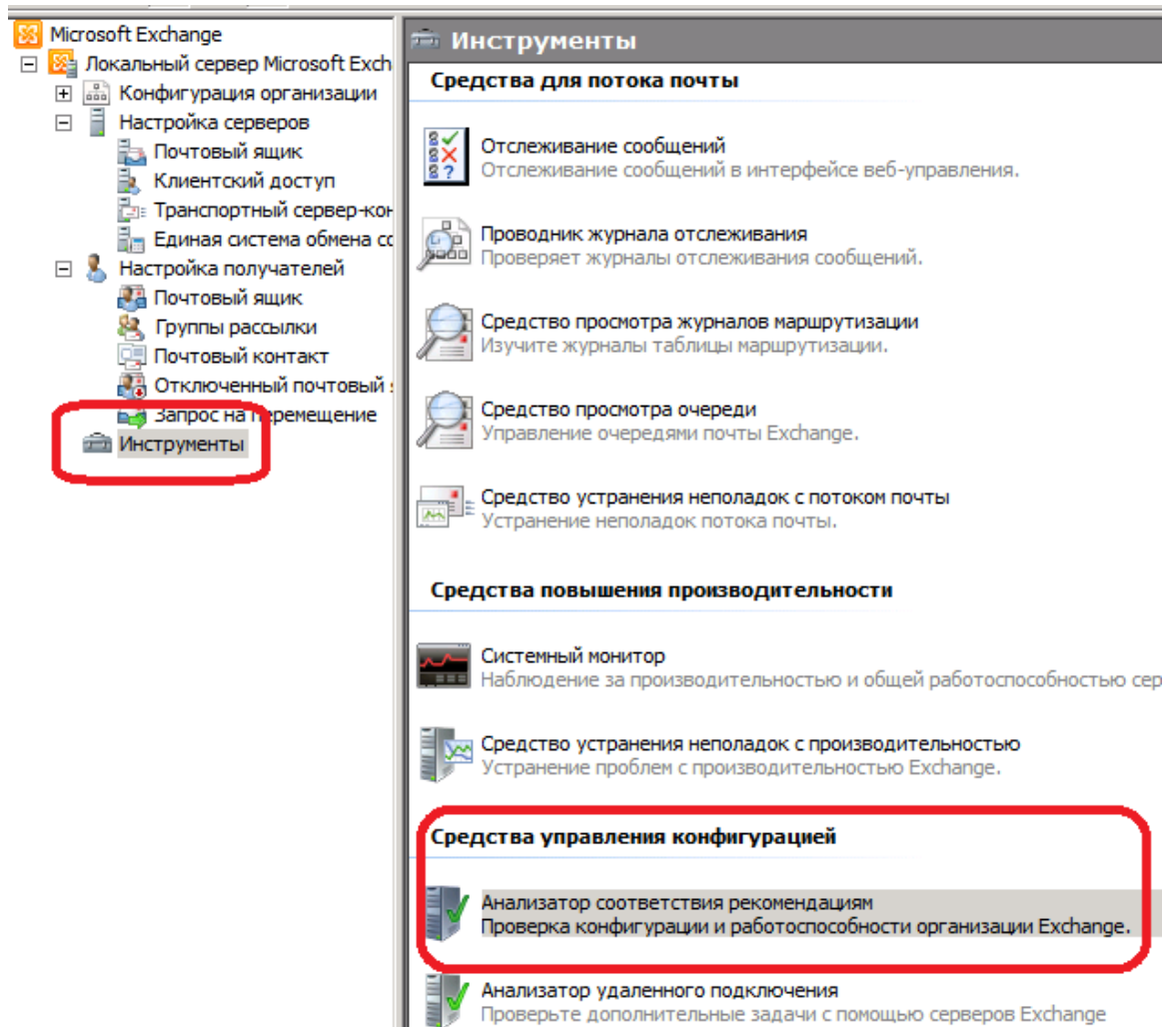
25. Click Start, point to All Programs, and then click Internet Explorer.
26. In the Address bar, type https://VX1/owa and press ENTER.
27. Click Continue to the website (not recommended) to proceed.
28. Log on as Test\Administrator with a password of Pa\$\$w0rd. В русскойязычной версии вводить Test\Администратор.
29. Click OK to accept the default Outlook Web App settings.
30. Double-click the message from TestUser to read it. Click Continue to this website (not recommended).



31. Close the message from TestUser.
32. Close Internet Explorer.

Task 4: Run the Exchange Server Best Practices Analyzer tool

1. In Exchange Management Console, in the left pane, click Toolbox.



2. In the center pane, double-click Best Practices Analyzer.

3. Click Do not check for updates on startup. You do this because your virtual machine does not have Internet access.

5. Click I don't want to join the program at this time.

Microsoft Exchange Анализатор соответствия рекомендациям

Microsoft Exchange Анализатор соответствия рекомендациям

Добро пожаловать

- Подключиться к Active Directory
- Начать сканирование для поиска рекомендаций
- Выберите для просмотра результат сканирования с рекомендациями
- Просмотреть отчет
- Запланировать сканирование с проверкой соответствия рекомендациям.

См. также

- Справка Анализатор соответствия рекомендациям для Exchange
- Сведения о Анализатор соответствия рекомендациям для Exchange
- Веб-узел Анализатор соответствия

Обновления и отзывы пользователей

Следующие параметры определяют, будет ли это средство автоматически проверять наличие новой версии при запуске. Не отключайте эту функцию, если отсутствуют постоянные проблемы с подключением или з функция отключена, проверку обновлений можно выполнять по требованию с помощью ссылки "Обновле или устанавливать обновления вручную. Инструкции по установке обновлений вручную см. в файле справ

Проверять наличие обновлений при запуске (рекомендуется)

Не проверять наличие обновлений при запуске

Присоединиться к программе улучшения качества программного обеспечения корпорации Майкрософт? анонимные сведения об оборудовании компьютера и характере использования продукта, не мешая поль определения компонентов, нуждающихся в доработке и улучшении. При присоединении к программе дан сканируемых с помощью этого средства. Собранные сведения не используются для идентификации поль

- [→ Подробные сведения о программе](#)
- [→ Просмотр политики конфиденциальности](#)

Присоединиться к программе улучшения качества программного обеспечения Майкрософт

Я не хочу присоединяться к программе сейчас

- [→ Проверить на наличие обновлений](#)
- [→ Перейти на экран приветствия](#)

6. Click Go to the Welcome screen.

Microsoft Exchange Анализатор соответствия рекомендациям

Microsoft Exchange Анализатор соответствия

Добро пожаловать

- Подключиться к Active Directory
- Начать сканирование для поиска рекомендаций
- Выберите для просмотра результат сканирования с рекомендациями
- Просмотреть отчет
- Запланировать

Анализатор соответствия р

Это средство позволяет изучить отдельный сервер Exchange, е конфигурации будут собраны из нескольких источников (таких

По окончании сбора и анализа сведений будет представлен сп описание и способ устранения.

Можно либо начать сканирование, либо просмотреть отчет по ;

- Выберите параметры нового сканирования
- Выберите для просмотра результат сканирования с реи

7. Click Select options for a new scan.

Microsoft Exchange Анализатор соответствия р

Подключиться к Active Directory

У Анализатор соответствия рекомендациям для Exchange должны быть учетную запись и автоматически обнаруживает подходящий сервер при входе в систему, также должна обладать правами администратора или

При запуске Анализатор соответствия рекомендациям для Exchange подключения средства, введите здесь полное доменное имя сервера

Сервер Active Directory:

DC1

Для запуска Анализатор соответствия рекомендациям для Exchange входа в систему".

 Показать расширенные параметры входа в систему

 Подключиться к серверу Active Directory

7. Click Connect to the Active Directory server.

8. In the Enter an identifying label from this scan box, type **Test**.

Microsoft Exchange Анализатор соответствия рекомендациям

Начать сканирование для поиска рекомендац

Введите идентифицирующую метку для этого сканирования:

Test

Укажите область для этого сканирования:

Test
 Exchange Administrative Group (FYDIBO...)
 VX1

Сводка:

Область состоит из 1 серверов, 1 административных групп и организации.

 Выбрать все

 Отменить выбор всех элементов

Выберите тип выполняемого сканирования:

- Проверка работоспособности
 Проверка разрешений
 Проверка возможности подключения
 База

Проверка работоспособности параметров:

База производительности (2 часа)

Выберите скорость сети для оценки оставшегося времени:

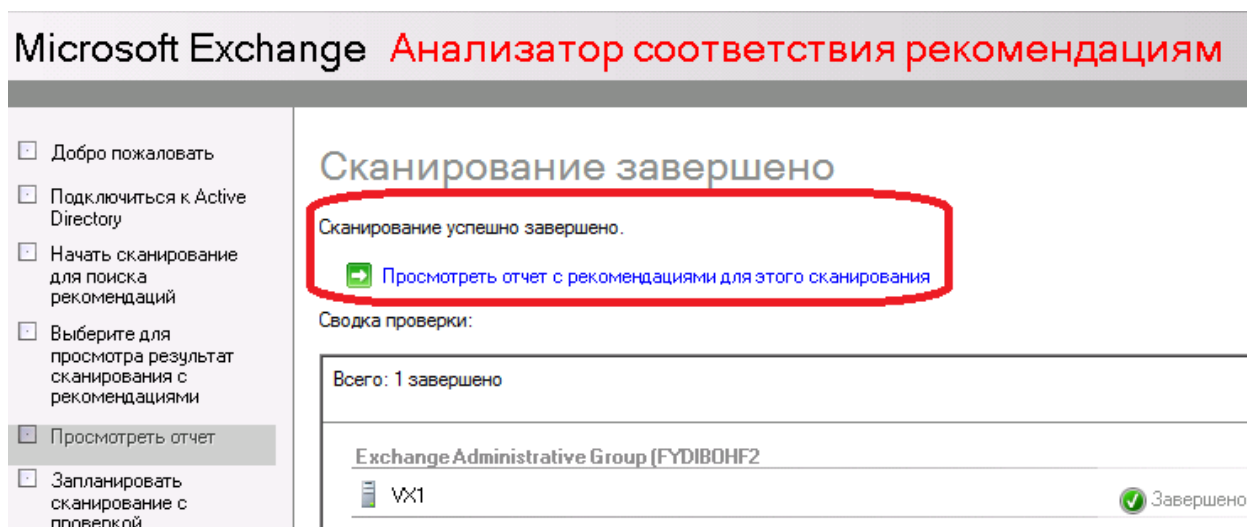
Локальная сеть (10 Мбит/с)

Это сканирование займет приблизительно 4 мин

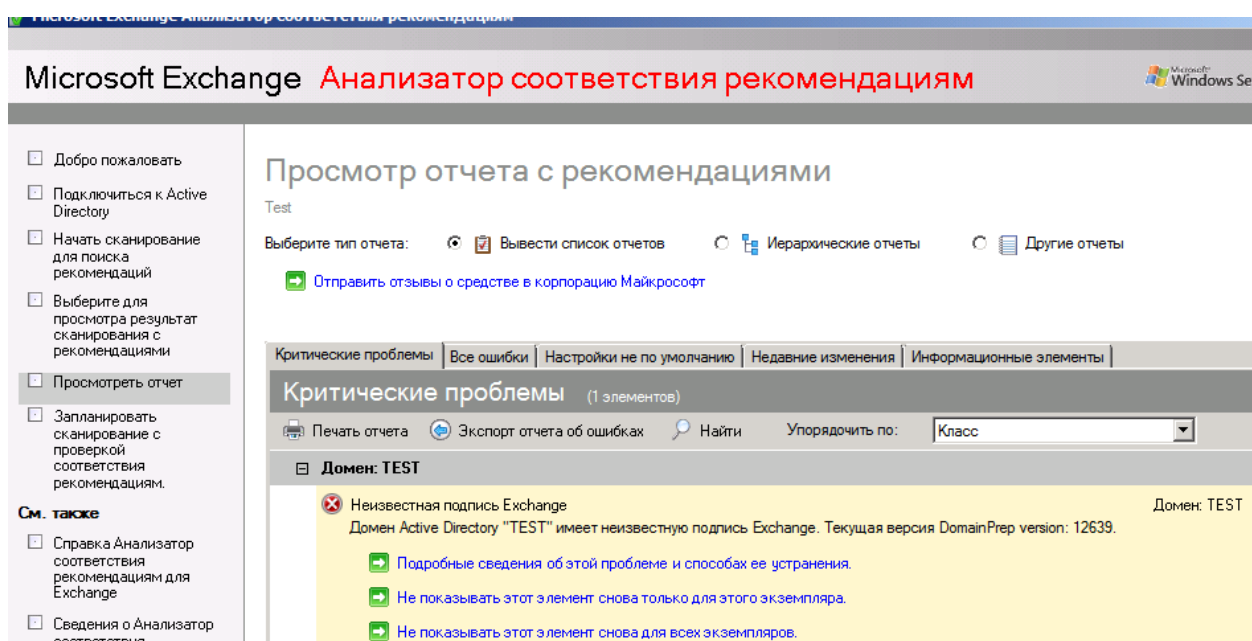
 Начать сканирование

9. Review the options, and then click Start scanning.

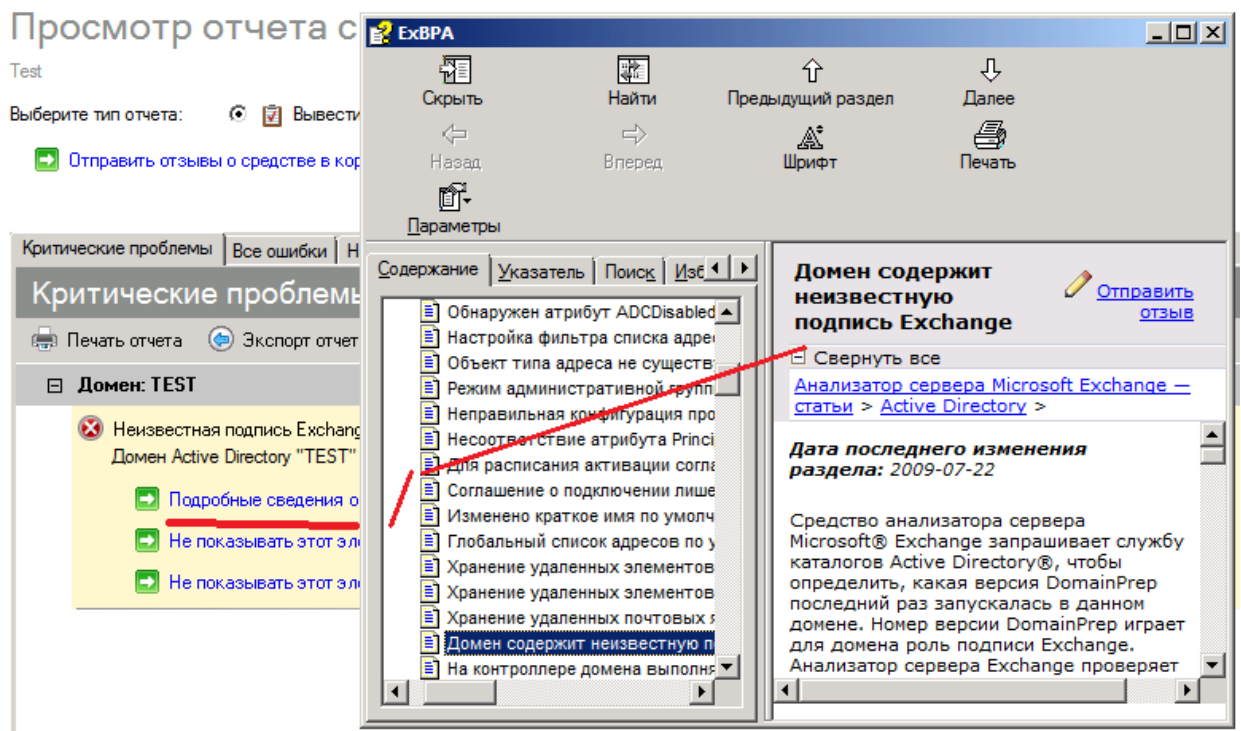
10. When the scan is complete, click the **View a report of this Best Practices** scan link.



11. On the **Critical Issues** tab, click **Unrecognized Exchange signature**. This gives you the option to get information about how to fix the problem or hide the message.



12. Click **Tell me more about this issue and how to resolve it**. This opens the Microsoft Exchange Server Best Practices Analyzer Help, and provides specific information about the warning and troubleshooting it.



13. Close Exchange Server Best Practices Analyzer Help.

14. Close the Exchange Server Best Practices Analyzer Tool.

Results: After this exercise, you should have verified the successful installation of Exchange Server 2010 by viewing the Exchange Server services and folders. You should also have created a new user and sent a test message to that user. Finally, you should have used the Exchange Server Best Practices Analyzer tool to view information about any installation issues.